



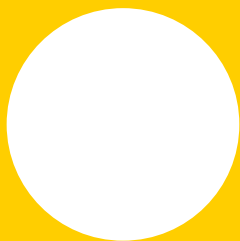
PME

58^e ENQUÊTE

DE CONJONCTURE

JANVIER 2014

ALSACE



1. 2013 UNE ANNÉE EN DEMI-TEINTE

ACTIVITÉ

Nouvelle dégradation

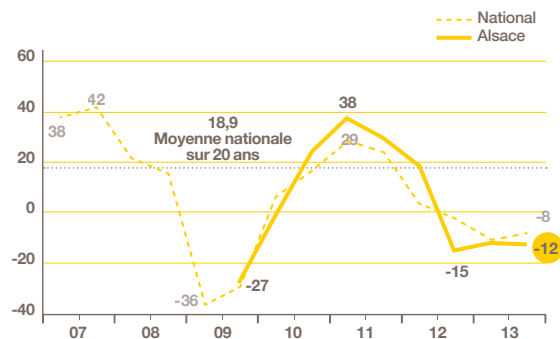
Les chefs d'entreprise alsaciens confirment leurs prévisions de mai dernier et annoncent un nouveau repli de l'activité dans leur région.

En effet, 27 % d'entre eux prévoient un CA 2013 en hausse par rapport à celui de 2012, et 39 % en baisse. Il en résulte un solde d'opinion à -12 après -15 en novembre 2012, inférieur au niveau national à -8.

En valeur nominale, l'évolution du CA évaluée à -2,3 % en moyenne (vs -0,9 % au niveau national), après -2,5 % en novembre 2012, corrobore ce nouveau recul de l'activité.

• INDICATEUR D'ACTIVITÉ POUR L'ANNÉE EN COURS

SOLDE DES OPINIONS EN % (HAUSSE - BAISSÉ)



Prévisions de mai N et estimations de novembre N pour l'année N.

Source : Bpifrance.

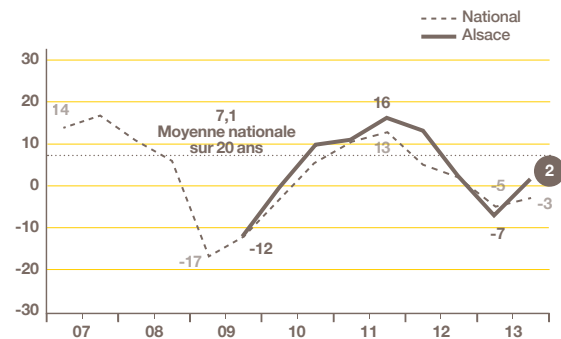
EMPLOI

Maintien des effectifs

Malgré ce contexte d'activité dégradé, les entreprises régionales ont maintenu, voire augmenté, leurs effectifs en 2013. Depuis fin 2012, 23 % des entreprises les ont accrus et, à l'inverse, 21 % les ont diminués. Le solde d'opinion s'établit à +2 dans les premiers parmi les régions étudiées alors que la moyenne nationale est de -3.

• INDICATEUR D'EMPLOI POUR L'ANNÉE EN COURS

SOLDE DES OPINIONS EN % (HAUSSE - BAISSÉ)



Estimations de mai N et novembre N pour l'année N.

Source : Bpifrance.

SITUATION DE TRÉSORERIE

Légère amélioration au second semestre 2013 mais de nouvelles difficultés craintes à court terme

Contre toute attente, les trésoreries se sont légèrement assouplies au cours des six derniers mois. En effet, 41 % des PME de la région, après 46 % en mai dernier, disent avoir rencontré des difficultés, part moins importante que la moyenne nationale (43 %).

En revanche, pour les six mois à venir, les chefs d'entreprise craignent de nouvelles difficultés. En effet, 6 % prévoient une amélioration et 29 % une dégradation. Il en résulte un solde d'opinion à - 23 voisin du niveau national (- 21).

RENTABILITÉ

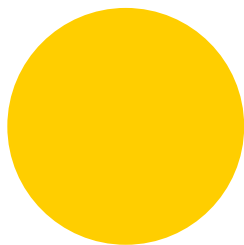
Résultats 2013 attendus stables par rapport à 2012

Malgré des prévisions très pessimistes en mai dernier, les chefs d'entreprise alsaciens attendent des résultats 2013 stables par rapport à l'exercice précédent. En novembre, 72 % d'entre eux prévoient la rentabilité de leur entreprise comme « bonne ou normale » en 2013, pourcentage au même niveau que celui de novembre 2012 (73 %) et très supérieur à la moyenne nationale (64 %). Le solde d'opinion, à - 14 (14 % la prévoyant « bonne » et 28 % « mauvaise »), contre - 16 un an auparavant et supérieur à la moyenne nationale (- 22), confirme cette stabilité.

INVESTISSEMENT

En recul

Près de la moitié (46 %) des PME alsaciennes a investi en 2013, proportion voisine de la moyenne nationale (48 %). Le niveau des dépenses d'investissement est annoncé en baisse. En effet, 19 % des entreprises de la région ont augmenté leurs dépenses d'investissement et 26 % les ont réduites. Il en résulte un solde d'opinion à - 7, légèrement supérieur au niveau national (- 9).



2. 2014 DES PRÉVISIONS MITIGÉES

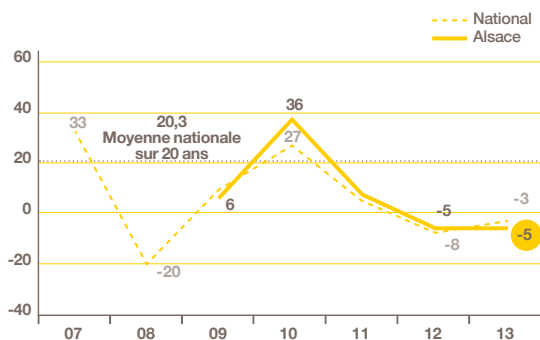


ACTIVITÉ

Crainte d'une nouvelle érosion

En Alsace, 21 % des PME espèrent un développement de leur activité en 2014 et 26 % craignent un nouveau repli. Le solde d'opinion régional, à - 5, reste proche de l'indicateur national (- 3).

- **INDICATEUR AVANCÉ DE L'ACTIVITÉ POUR L'ANNÉE SUIVANTE**
SOLDE DES OPINIONS EN % (HAUSSE - BAISSÉ)



Prévisions faites en novembre N pour l'année N+1

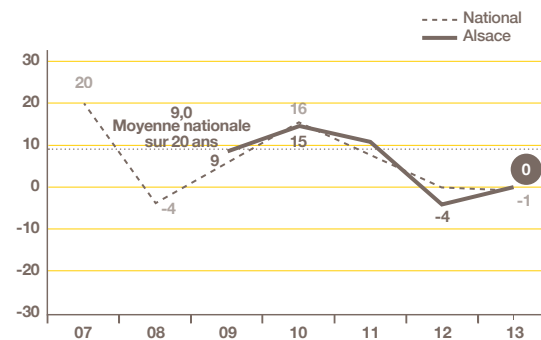
Source : Bpifrance.

EMPLOI

Maintien des effectifs espéré

Une même proportion de PME alsaciennes (13 %) pense accroître ou réduire leurs effectifs en 2014. Le solde d'opinion s'établit à 0, positif par rapport au niveau national (- 1).

- **INDICATEUR AVANCÉ DE L'EMPLOI POUR L'ANNÉE SUIVANTE**
SOLDE DES OPINIONS EN % (HAUSSE - BAISSÉ)



Prévisions faites en novembre N pour l'année N + 1

Source : Bpifrance.

INVESTISSEMENT

Hausse possible

En Alsace, moins de la moitié (44 % vs 41 % au niveau national) des PME a des projets d'investissement pour 2014 dont 27 % en hausse par rapport à 2013 et 6 % en baisse. L'indicateur prévisionnel, à + 21, est supérieur de 10 points au niveau national.

Note de lecture : en règle générale, un indicateur prévisionnel \leq à + 15 anticipe un repli, compris entre + 15 et + 20 une stabilité, et \geq + 20 une hausse.

3. MÉTHODOLOGIE

A l'occasion de la 58^e édition de l'enquête semestrielle de conjoncture, 28 000 entreprises⁽¹⁾ de 1 à moins de 250 salariés ont été interrogées début novembre.

Les 4 571 premières réponses jugées complètes et fiables ont été exploitées au niveau national et ont fait l'objet de déclinaisons pour les 16 régions ayant un nombre de réponses significatif.

Parmi les régions étudiées, l'Alsace, avec 133 réponses, représente 2,9 % de l'échantillon national.

Cette région représente 2,8 %⁽²⁾ des entreprises françaises de 1 à moins de 250 salariés et contribue à hauteur de 2,6 %⁽²⁾ au PIB national.

Indicateur ou solde d'opinion

Les indicateurs calculés en solde d'opinion sont d'usage classique dans les enquêtes de conjoncture pour suivre dans le temps l'évolution de l'appréciation des principaux paramètres socio-économiques (activité, emploi, exportations, investissements...) et financiers (trésorerie, accès au crédit...).

Ils correspondent à des soldes de pourcentages d'opinions opposées :

- Indicateurs en évolution = $[(\% \text{ « en hausse »}) - (\% \text{ « en baisse »})] \times 100$
- Indicateurs en niveau = $[(\% \text{ « aisé/bon »}) - (\% \text{ « difficile/mauvais »})] \times 100$

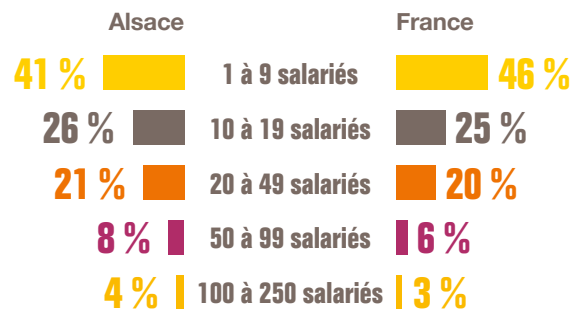
Les pourcentages d'opinion neutre (« stable » ou « normal »), qui font le complément des réponses à 100 %, ne sont donc pas pris en compte dans ce type d'indicateur.

⁽¹⁾ Entreprises du champ ICS (hors agriculture)

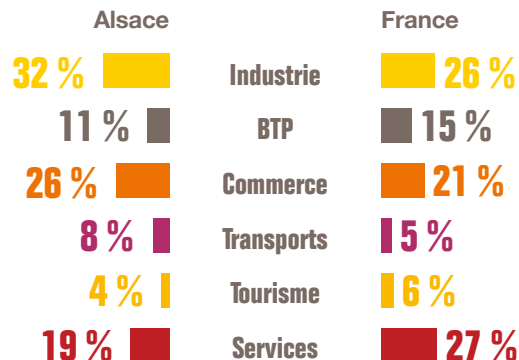
⁽²⁾ Source INSEE

Structure des échantillons

TAILLE DES ENTREPRISES



SECTEUR D'ACTIVITÉ



Source : Enquête Bpifrance

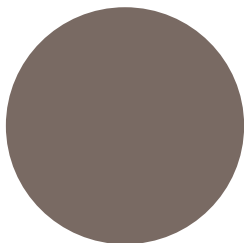
The background is a solid yellow color. On the left side, there is a large white circle that is partially cut off by the edge of the page. In the upper right corner, there is a smaller white circle, also partially cut off. In the center-left area, there is a small grey circle.

Pour contacter Bpifrance de votre région

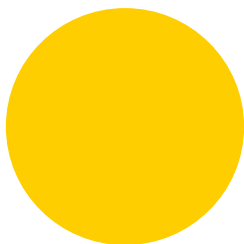
—
bpifrance.fr

Bpifrance

27-31, avenue du Général Leclerc
94710 Maisons-Alfort cedex
Tél. : 01 41 79 80 00



SERVIR L'AVENIR



Réf. : 681001 - Alsace

Achévé d'imprimer sur les presses de l'imprimerie HENRY
62170 Montreuil/Mer - RCS Boulogne/Mer 7775.63.1948

Imprimé en France : janvier 2014.

Ce document est imprimé avec des encres végétales
sur du papier fabriqué à 100 % à base de fibres provenant
de forêts gérées de manière durable et équitable
par un professionnel labellisé Imprim'Vert.





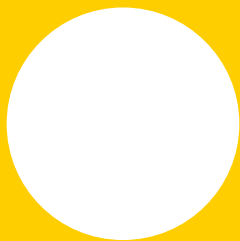
PME

58^e ENQUÊTE

DE CONJONCTURE

JANVIER 2014

AQUITAINE



1. 2013 UNE ANNÉE TRÈS DIFFICILE

ACTIVITÉ

Nouveau repli

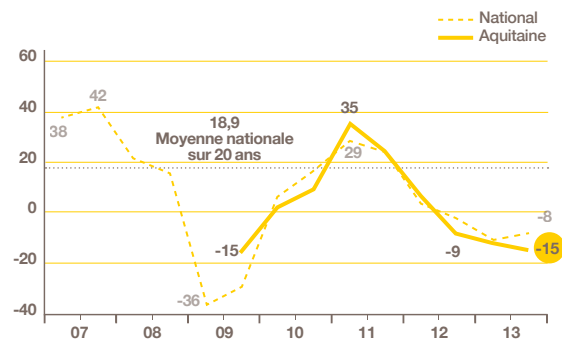
Comme annoncé en mai dernier, les chefs d'entreprise confirment le recul de leur activité en 2013.

En novembre, 28 % des entreprises signalent une augmentation de leur CA 2013 par rapport à celui de 2012, et 43 % une baisse. Le solde d'opinion, à - 15, est inférieur au niveau national (- 8).

En valeur nominale, l'évolution du chiffre d'affaires, prévue à - 2,2 % en moyenne, confirme ce repli. Elle est sensiblement inférieure à la moyenne nationale (- 0,9 %).

• INDICATEUR D'ACTIVITÉ POUR L'ANNÉE EN COURS

SOLDE DES OPINIONS EN % (HAUSSE - BAISSE)



Prévisions de mai N et estimations de novembre N pour l'année N.

Source : Bpifrance.

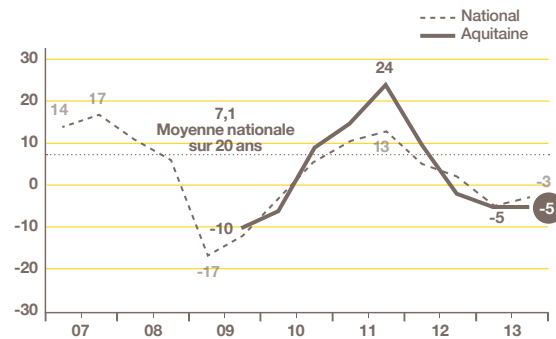
EMPLOI

Nouvelle contraction des effectifs

Dans ce contexte d'activité dégradé, la contraction des effectifs se poursuit depuis fin 2012. En effet, 23 % des entreprises les ont réduits et, à l'opposé, 18 % les ont accrus. Après - 2 en novembre 2012 et - 5 en mai 2013, le solde d'opinion s'établit de nouveau à - 5, voisin du niveau national (- 3).

• INDICATEUR D'EMPLOI POUR L'ANNÉE EN COURS

SOLDE DES OPINIONS EN % (HAUSSE - BAISSE)



Estimations de mai N et novembre N pour l'année N

Source : Bpifrance.

SITUATION DE TRÉSORERIE

Sans amélioration au second semestre 2013, de nouvelles tensions craintes à court terme

En novembre, 47 % des entreprises de la région disent avoir rencontré des difficultés au cours des six derniers mois. Cette proportion, voisine de celle notée en mai dernier (46 %), est en forte augmentation par rapport à novembre 2012 (37 %) et supérieure au niveau national (43 %).

Pour les six prochains mois, les entreprises craignent de nouvelles tensions de trésorerie. Le solde d'opinion, à - 23 (9 % prévoyant une amélioration et 32 % une dégradation), reste proche de la moyenne nationale (- 21).

RENTABILITÉ

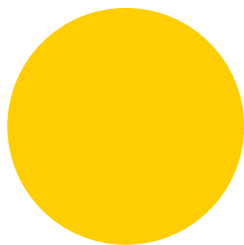
Résultats 2013 attendus en légère baisse

Proportion voisine de celle notée en novembre 2012 (69 %) mais supérieure à la moyenne nationale (64 %), 68 % des dirigeants aquitains estiment « bonne ou normale » la rentabilité de leur entreprise en 2013. Le solde d'opinion à - 18 (15 % la prévoyant « bonne » et 33 % « mauvaise »), supérieur au niveau national (- 22), confirme le léger effritement attendu.

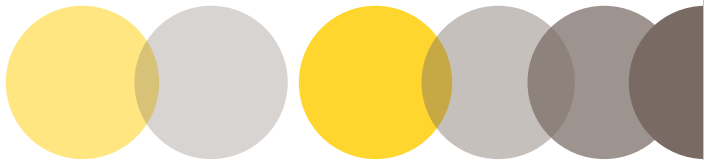
INVESTISSEMENT

Nouveau repli

Seules 44 % (vs 48 % au niveau national) des entreprises d'Aquitaine ont investi en 2013. Le niveau des dépenses d'investissement est en baisse avec un solde d'opinion négatif à - 7, voisin de la moyenne nationale (- 9). En effet, 19 % des entreprises de la région ont augmenté leurs dépenses d'investissement et 26 % les ont réduites.



2. 2014 DES PRÉVISIONS TRÈS PESSIMISTES



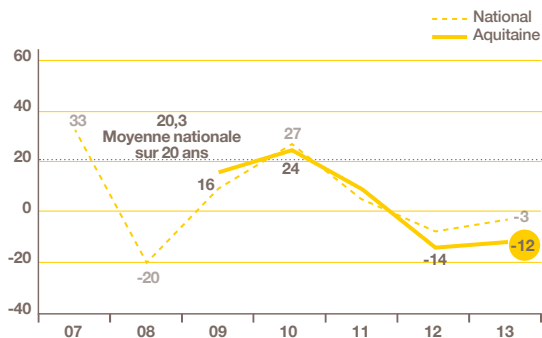
ACTIVITÉ

Crainte d'un nouveau recul

Si 18 % des PME de la région anticipent un développement de leur activité en 2014, 30 % craignent une diminution. Le solde d'opinion, à - 12, est très inférieur à l'indicateur national (- 3).

• INDICATEUR AVANCÉ DE L'ACTIVITÉ POUR L'ANNÉE SUIVANTE

SOLDE DES OPINIONS EN % (HAUSSE - BAISSÉ)



Prévisions faites en novembre N pour l'année N+1

Source : Bpifrance.

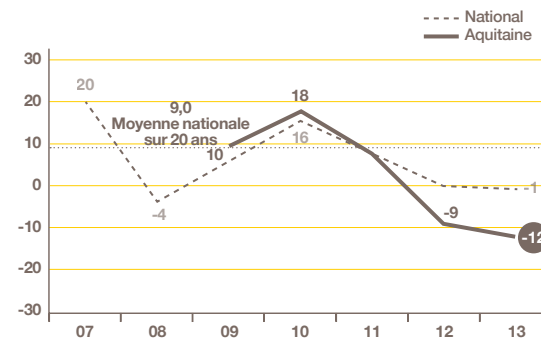
EMPLOI

Nouvelle contraction des effectifs envisagée

En Aquitaine, 9 % des chefs d'entreprise pensent accroître leurs effectifs en 2014 et 21 % les réduire. Le solde d'opinion s'établit à - 12. Ces prévisions, les plus faibles parmi les régions, sont sensiblement inférieures à celles de l'ensemble des PME (- 1).

• INDICATEUR AVANCÉ DE L'EMPLOI POUR L'ANNÉE SUIVANTE

SOLDE DES OPINIONS EN % (HAUSSE - BAISSÉ)



Prévisions faites en novembre N pour l'année N + 1

Source : Bpifrance.

INVESTISSEMENT

Nouveau repli possible

Seules 35 % (vs 41 % au niveau national) des PME d'Aquitaine pensent investir en 2014 dont 18 % avec des dépenses d'investissement en hausse et 6 % en baisse. Le solde d'opinion, à + 12, est au même niveau que la moyenne nationale (+ 11).

Note de lecture : en règle générale, un indicateur prévisionnel \leq à + 15 anticipe un repli, compris entre + 15 et + 20 une stabilité, et \geq à + 20 une hausse.

3. MÉTHODOLOGIE

A l'occasion de la 58^e édition de l'enquête semestrielle de conjoncture, 28 000 entreprises⁽¹⁾ de 1 à moins de 250 salariés ont été interrogées début novembre.

Les 4 571 premières réponses jugées complètes et fiables ont été exploitées au niveau national et ont fait l'objet de déclinaisons pour les 16 régions ayant un nombre de réponses significatif.

Parmi les régions étudiées, l'Aquitaine, avec 242 réponses, représente 5,3 % de l'échantillon national.

Cette région représente 5,3 %⁽²⁾ des entreprises françaises de 1 à moins de 250 salariés et contribue à hauteur de 4,4 %⁽²⁾ au PIB national.

Indicateur ou solde d'opinion

Les indicateurs calculés en solde d'opinion sont d'usage classique dans les enquêtes de conjoncture pour suivre dans le temps l'évolution de l'appréciation des principaux paramètres socio-économiques (activité, emploi, exportations, investissements...) et financiers (trésorerie, accès au crédit...).

Ils correspondent à des soldes de pourcentages d'opinions opposées :

- Indicateurs en évolution = $[(\% \text{ « en hausse »}) - (\% \text{ « en baisse »})] \times 100$
- Indicateurs en niveau = $[(\% \text{ « aisé/bon »}) - (\% \text{ « difficile/mauvais »})] \times 100$

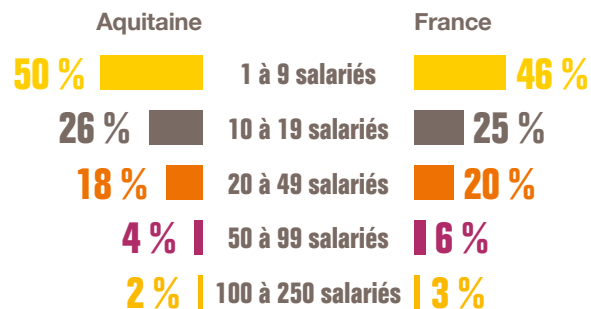
Les pourcentages d'opinion neutre (« stable » ou « normal »), qui font le complément des réponses à 100 %, ne sont donc pas pris en compte dans ce type d'indicateur.

⁽¹⁾ Entreprises du champ ICS (hors agriculture)

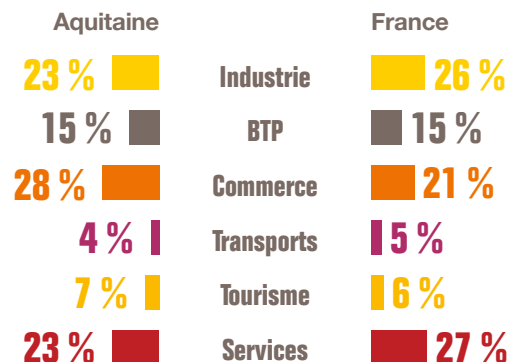
⁽²⁾ Source INSEE

Structure des échantillons

TAILLE DES ENTREPRISES



SECTEUR D'ACTIVITÉ



Source : Enquête Bpifrance

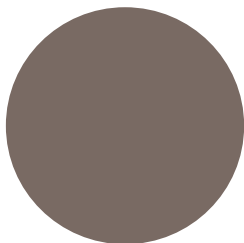


Pour contacter Bpifrance de votre région

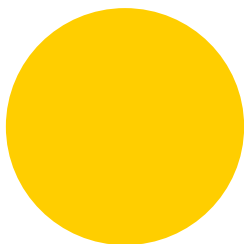
—
[bpifrance.fr](https://www.bpifrance.fr)

Bpifrance

27-31, avenue du Général Leclerc
94710 Maisons-Alfort cedex
Tél. : 01 41 79 80 00



SERVIR L'AVENIR



Réf. : 681101 - Aquitaine

Achevé d'imprimer sur les presses de l'imprimerie HENRY
62170 Montreuil/Mer - RCS Boulogne/Mer 7775.63.1948

Imprimé en France : janvier 2014.

Ce document est imprimé avec des encres végétales
sur du papier fabriqué à 100 % à base de fibres provenant
de forêts gérées de manière durable et équitable
par un professionnel labellisé Imprim'Vert.





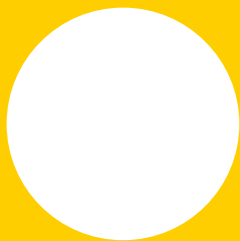
PME

58^e ENQUÊTE

DE CONJONCTURE

JANVIER 2014

AUVERGNE



1. 2013 UNE ANNÉE TRÈS DIFFICILE

ACTIVITÉ

En repli

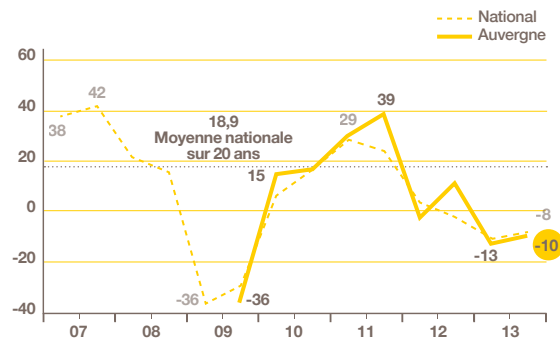
Comme annoncé en mai dernier, les chefs d'entreprise de la région Auvergne confirment le repli de leur activité en 2013.

En effet, 31 % d'entre eux constatent une hausse de leur CA 2013 par rapport à celui de 2012 et 41 % une baisse. Le solde d'opinion, à - 10, reste voisin du niveau national (- 8).

En valeur nominale, l'évolution du chiffre d'affaires est estimée à - 2,0 % en moyenne. À ce niveau, inférieure à la moyenne nationale (- 0,9 %), elle traduit une forte érosion de l'activité.

• INDICATEUR D'ACTIVITÉ POUR L'ANNÉE EN COURS

SOLDE DES OPINIONS EN % (HAUSSE - BAISSE)



Prévisions de mai N et estimations de novembre N pour l'année N.

Source : Bpifrance.

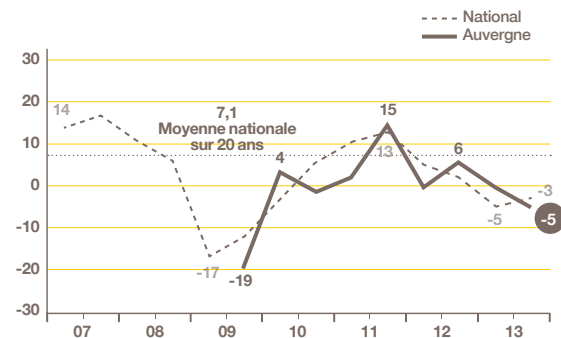
EMPLOI

Contraction des effectifs

Dans ce contexte d'activité dégradé, les entreprises régionales ont contracté leurs effectifs en 2013. Depuis fin 2012, 21% des entreprises régionales les ont augmentés et, à l'opposé, 26 % les ont réduits. Le solde d'opinion, à - 5, reste voisin du niveau national (- 3).

• INDICATEUR D'EMPLOI POUR L'ANNÉE EN COURS

SOLDE DES OPINIONS EN % (HAUSSE - BAISSE)



Estimations de mai N et novembre N pour l'année N

Source : Bpifrance.

SITUATION DE TRÉSORERIE

Des tensions au second semestre 2013 qui devraient s'aggraver à court terme

Comme craint en mai dernier, les trésoreries se sont contractées au cours des six derniers mois. En novembre, 42 % des PME de la région disent avoir rencontré des difficultés. Au niveau de la moyenne nationale (43 %), cette proportion est en hausse par rapport à mai 2013 et novembre 2012 (respectivement 38 % et 36 %).

Pour les six prochains mois, la situation pourrait s'aggraver. L'indicateur prévisionnel de la trésorerie ressort à - 27, inférieur au niveau national (- 21). En effet, 6 % des chefs d'entreprise prévoient une amélioration de leur situation financière et 33 % une dégradation.

RENTABILITÉ

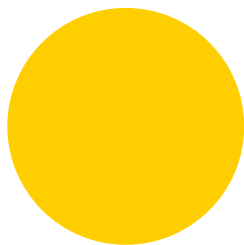
Dégradation des résultats prévue pour 2013

En novembre, 66 % des dirigeants de la région estiment « bonne ou normale » la rentabilité de leur entreprise, après 71 % en novembre 2012. Cette proportion reste proche de la moyenne nationale (64 %). Illustrant l'érosion des résultats, le solde d'opinion s'établit à - 22 (12 % des PME les prévoyant « bons » et 34 % « mauvais ») comme l'ensemble des PME.

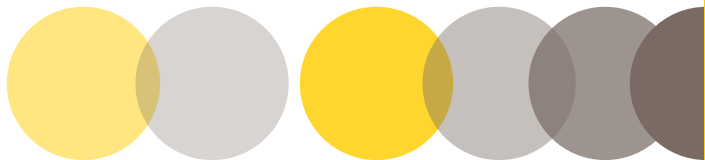
INVESTISSEMENT

Maintien de l'investissement

La moitié (51 % contre 48 % au niveau national) des entreprises de la région a investi en 2013. Les dépenses d'investissement sont en légère hausse, 26 % les ayant augmentées et 24 % les ayant réduites. Le solde d'opinion, à + 2, est supérieur à la moyenne nationale (- 9).



2. 2014 DES PRÉVISIONS EN GRISAILLE

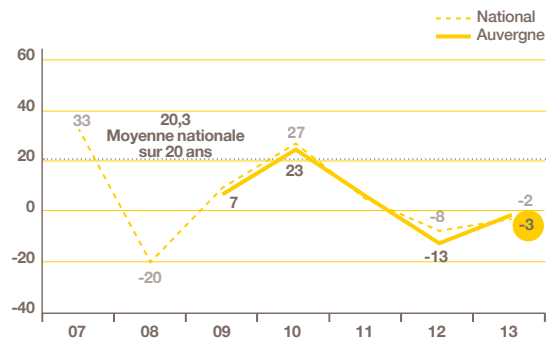


ACTIVITÉ

Crainte d'un nouveau repli

Pour l'année 2014, 20 % des PME de la région anticipent un développement de leur activité et 22 % craignent une diminution. Le solde d'opinion, à - 2, reste proche de la moyenne nationale (- 3).

- **INDICATEUR AVANCÉ DE L'ACTIVITÉ POUR L'ANNÉE SUIVANTE**
SOLDE DES OPINIONS EN % (HAUSSE - BAISSÉ)



Prévisions faites en novembre N pour l'année N+1

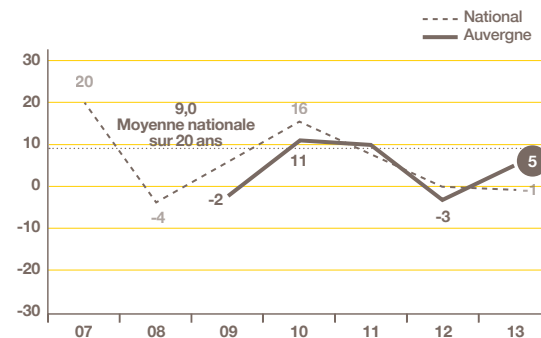
Source : Bpifrance.

EMPLOI

Légère croissance envisagée

Malgré des perspectives d'activité en baisse, les PME de la région espèrent renforcer légèrement leurs effectifs en 2014. En effet, 16 % des chefs d'entreprise prévoient de les augmenter et 11 % de les réduire. Le solde d'opinion, à + 5, est supérieur au niveau national (- 1) et se situe au premier rang parmi les 16 régions étudiées.

- **INDICATEUR AVANCÉ DE L'EMPLOI POUR L'ANNÉE SUIVANTE**
SOLDE DES OPINIONS EN % (HAUSSE - BAISSÉ)



Prévisions faites en novembre N pour l'année N + 1

Source : Bpifrance.

INVESTISSEMENT

Repli probable

Moins de la moitié (43 % vs 41 % au niveau national) des PME de la région prévoit d'investir en 2014, dont 20 % envisageant des dépenses d'investissement en hausse et 10 % en baisse. Le solde d'opinion, à + 10, se situe au niveau national (+ 11).

Note de lecture : en règle générale, un indicateur prévisionnel \leq à + 15 anticipe un repli, compris entre + 15 et + 20 une stabilité, et \geq à + 20 une hausse.

3. MÉTHODOLOGIE

A l'occasion de la 58^e édition de l'enquête semestrielle de conjoncture, 28 000 entreprises⁽¹⁾ de 1 à moins de 250 salariés ont été interrogées début novembre.

Les 4 571 premières réponses jugées complètes et fiables ont été exploitées au niveau national et ont fait l'objet de déclinaisons pour les 16 régions ayant un nombre de réponses significatif.

Parmi les régions étudiées, l'Auvergne, avec 113 réponses, représente 2,5 % de l'échantillon national.

Cette région représente 2,0 %⁽²⁾ des entreprises françaises de 1 à moins de 250 salariés et contribue à hauteur de 1,7 %⁽²⁾ au PIB national.

Indicateur ou solde d'opinion

Les indicateurs calculés en solde d'opinion sont d'usage classique dans les enquêtes de conjoncture pour suivre dans le temps l'évolution de l'appréciation des principaux paramètres socio-économiques (activité, emploi, exportations, investissements...) et financiers (trésorerie, accès au crédit...).

Ils correspondent à des soldes de pourcentages d'opinions opposées :

- Indicateurs en évolution = $[(\% \text{ « en hausse »}) - (\% \text{ « en baisse »})] \times 100$
- Indicateurs en niveau = $[(\% \text{ « aisé/bon »}) - (\% \text{ « difficile/mauvais »})] \times 100$

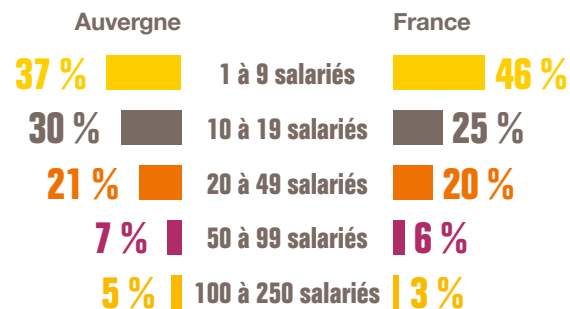
Les pourcentages d'opinion neutre (« stable » ou « normal »), qui font le complément des réponses à 100 %, ne sont donc pas pris en compte dans ce type d'indicateur.

⁽¹⁾ Entreprises du champ ICS (hors agriculture)

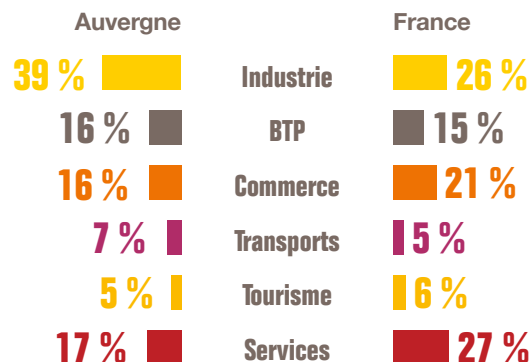
⁽²⁾ Source INSEE

Structure des échantillons

TAILLE DES ENTREPRISES



SECTEUR D'ACTIVITÉ



Source : Enquête Bpifrance

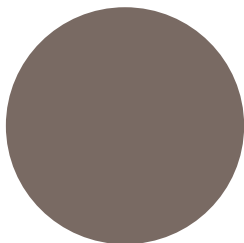
The background is a solid yellow color. On the left side, there is a large white circle that is partially cut off by the edge of the page. In the upper right corner, there is a smaller white circle, also partially cut off. In the center-left area, there is a small grey circle.

Pour contacter Bpifrance de votre région

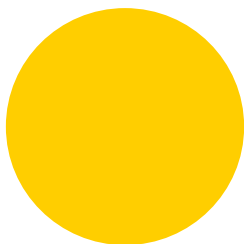
—
bpifrance.fr

Bpifrance

27-31, avenue du Général Leclerc
94710 Maisons-Alfort cedex
Tél. : 01 41 79 80 00



SERVIR L'AVENIR



Réf. : 681201 - Auvergne

Achevé d'imprimer sur les presses de l'imprimerie HENRY
62170 Montreuil/Mer - RCS Boulogne/Mer 7775.63.1948

Imprimé en France : janvier 2014.

Ce document est imprimé avec des encres végétales
sur du papier fabriqué à 100 % à base de fibres provenant
de forêts gérées de manière durable et équitable
par un professionnel labellisé Imprim'Vert.





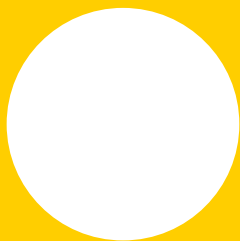
PME

58^e ENQUÊTE

DE CONJONCTURE

JANVIER 2014

BOURGOGNE



1. 2013 UNE ANNÉE TRÈS DIFFICILE

ACTIVITÉ

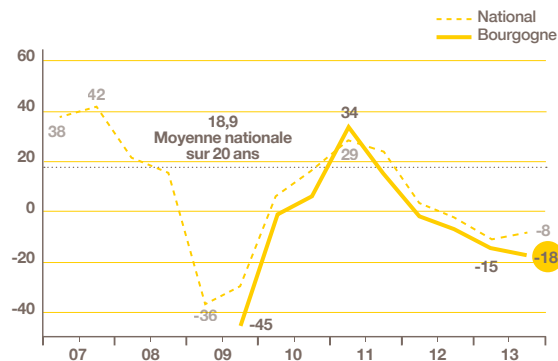
Nouvelle dégradation

Un peu moins pessimistes qu'en mai dernier, les chefs d'entreprise bourguignons confirment cependant leurs prévisions. En novembre, 28 % annoncent une hausse de leur activité en 2013 par rapport à celle de 2012 et 46 % une baisse. Le solde d'opinion, à - 18, est sensiblement inférieur au niveau national, à - 8.

En valeur nominale, l'évolution de leur chiffre d'affaires, estimée à - 1,1 % en moyenne (vs - 0,9 % au niveau national), corrobore, mais dans une moindre mesure, le repli de l'activité.

• INDICATEUR D'ACTIVITÉ POUR L'ANNÉE EN COURS

SOLDE DES OPINIONS EN % (HAUSSE - BAISSE)



Prévisions de mai N et estimations de novembre N pour l'année N.

Source : Bpifrance.

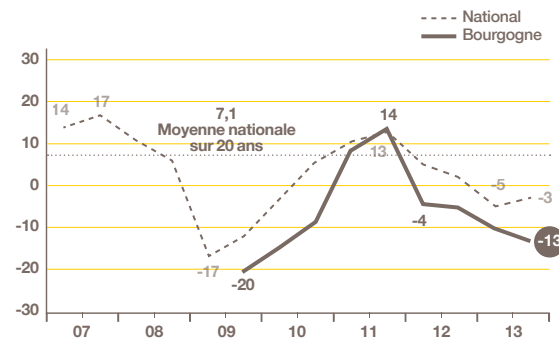
EMPLOI

Nouvelle contraction des effectifs

Dans ce contexte d'activité dégradé, les entreprises ont continué de réduire leurs effectifs. Si 16 % les ont augmentés, 29 % les ont diminués, le solde d'opinion s'établissant à - 13 très en dessous de la moyenne nationale (- 3).

• INDICATEUR D'EMPLOI POUR L'ANNÉE EN COURS

SOLDE DES OPINIONS EN % (HAUSSE - BAISSE)



Estimations de mai N et novembre N pour l'année N

Source : Bpifrance.

SITUATION DE TRÉSORERIE

Sans amélioration au second semestre 2013, de nouvelles tensions craintes à court terme

Comme pressenti en mai dernier, l'état des trésoreries a continué de se dégrader au cours des six derniers mois. En effet, près de la moitié (46 % vs 47 % en mai 2013) des PME de la région dit avoir rencontré des difficultés de trésorerie, proportion supérieure au niveau national (43 %).

Pour les six prochains mois, la situation devrait se détériorer à nouveau : 7 % des entreprises régionales espèrent une amélioration de l'état de la trésorerie, et 31 % craignent une dégradation. Le solde d'opinion ressort ainsi à - 24, proche de l'indicateur national (- 21).

RENTABILITÉ

Forte dégradation des résultats prévue pour 2013

En novembre, 55 % seulement des dirigeants de PME estiment « bonne ou normale » la rentabilité de leur entreprise pour 2013, proportion en nette diminution par rapport à novembre 2012 (65 %) et inférieure de 9 points à la moyenne nationale (64 %). Confirmant cette forte dégradation des résultats, le solde d'opinion s'établit à - 35 (vs - 22 pour l'ensemble des PME), 10 % des dirigeants prévoyant « bonne » la rentabilité de leur entreprise et 45 % « mauvaise ».

INVESTISSEMENT

En recul

La moitié des PME bourguignonnes (vs 48 % France entière) a investi en 2013 mais les dépenses d'investissement sont en diminution, 19 % des PME interrogées les ayant augmentées et 30 % réduites. Le solde d'opinion, à - 11, reste voisin du niveau national (- 9).

2. 2014 DES PRÉVISIONS EN DEMI-TEINTE

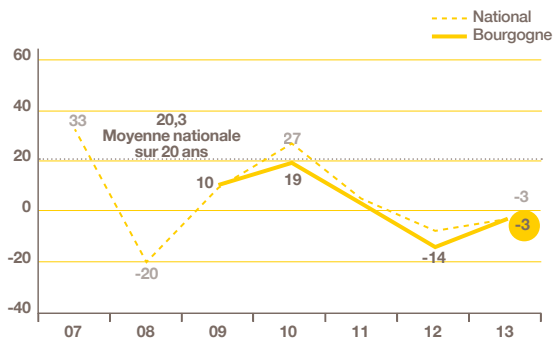


ACTIVITÉ

Crainte d'une nouvelle érosion

En Bourgogne, 23 % des PME anticipent un développement de leur activité en 2014 tandis que 26 % craignent une diminution. Le solde d'opinion, à -3, au même niveau que la moyenne nationale, reflète un léger mieux par rapport aux prévisions faites en 2012 pour l'année 2013 (-14).

- **INDICATEUR AVANCÉ DE L'ACTIVITÉ POUR L'ANNÉE SUIVANTE**
SOLDE DES OPINIONS EN % (HAUSSE - BAISSÉ)



Prévisions faites en novembre N pour l'année N+1

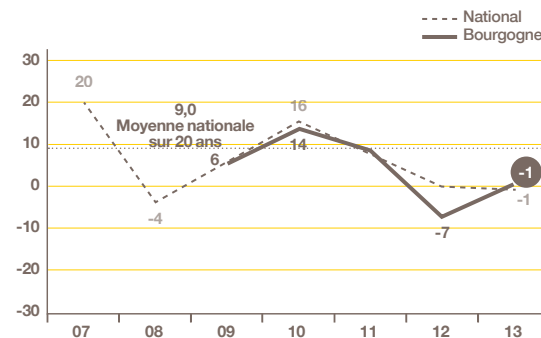
Source : Bpifrance.

EMPLOI

Maintien des effectifs espéré

Dans la région, 14 % des chefs d'entreprise pensent accroître leurs effectifs en 2014 et 13 % les réduire. Le solde d'opinion, à +1 (vs -1 au niveau national), est en nette amélioration par rapport à novembre 2012 pour l'année 2013 (-7).

- **INDICATEUR AVANCÉ DE L'EMPLOI POUR L'ANNÉE SUIVANTE**
SOLDE DES OPINIONS EN % (HAUSSE - BAISSÉ)



Prévisions faites en novembre N pour l'année N + 1

Source : Bpifrance.

INVESTISSEMENT

Prévu stable

Moins de la moitié (46 % vs 41 % au niveau national) des PME bourguignonnes prévoit d'investir en 2014 dont 24 % avec des dépenses d'investissement en hausse et 7 % en baisse. Le solde d'opinion, à + 17 est supérieur à celui de l'ensemble des PME (+ 11).

Note de lecture : en règle générale, un indicateur prévisionnel \leq à + 15 anticipe un repli, compris entre + 15 et + 20 une stabilité, et \geq à + 20 une hausse.

3. MÉTHODOLOGIE

A l'occasion de la 58^e édition de l'enquête semestrielle de conjoncture, 28 000 entreprises⁽¹⁾ de 1 à moins de 250 salariés ont été interrogées début novembre.

Les 4 571 premières réponses jugées complètes et fiables ont été exploitées au niveau national et ont fait l'objet de déclinaisons pour les 16 régions ayant un nombre de réponses significatif.

Parmi les régions étudiées, la Bourgogne, avec 151 réponses, représente 3,3 % de l'échantillon national.

Cette région représente 2,3 %⁽²⁾ des entreprises françaises de 1 à moins de 250 salariés et contribue à hauteur de 2,1 %⁽²⁾ au PIB national.

Indicateur ou solde d'opinion

Les indicateurs calculés en solde d'opinion sont d'usage classique dans les enquêtes de conjoncture pour suivre dans le temps l'évolution de l'appréciation des principaux paramètres socio-économiques (activité, emploi, exportations, investissements...) et financiers (trésorerie, accès au crédit...).

Ils correspondent à des soldes de pourcentages d'opinions opposées :

- Indicateurs en évolution = $[(\% \text{ « en hausse »}) - (\% \text{ « en baisse »})] \times 100$
- Indicateurs en niveau = $[(\% \text{ « aisé/bon »}) - (\% \text{ « difficile/mauvais »})] \times 100$

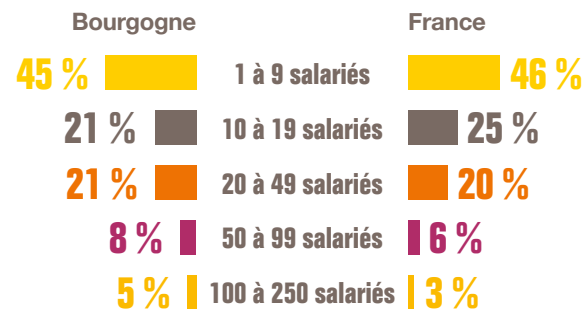
Les pourcentages d'opinion neutre (« stable » ou « normal »), qui font le complément des réponses à 100 %, ne sont donc pas pris en compte dans ce type d'indicateur.

⁽¹⁾ Entreprises du champ ICS (hors agriculture)

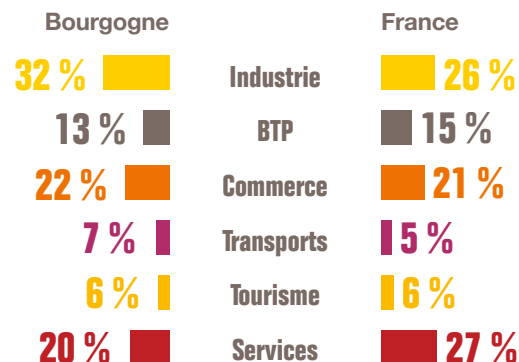
⁽²⁾ Source INSEE

Structure des échantillons

TAILLE DES ENTREPRISES



SECTEUR D'ACTIVITÉ



Source : Enquête Bpifrance

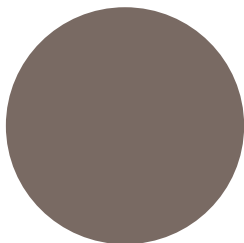


Pour contacter Bpifrance de votre région

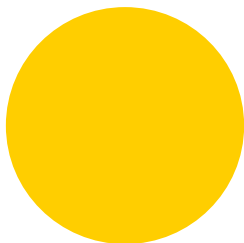
—
bpifrance.fr

Bpifrance

27-31, avenue du Général Leclerc
94710 Maisons-Alfort cedex
Tél. : 01 41 79 80 00



SERVIR **L'AVENIR**



Réf. : 681301 - Bourgogne

Achevé d'imprimer sur les presses de l'imprimerie HENRY
62170 Montreuil/Mer - RCS Boulogne/Mer 7775.63.1948

Imprimé en France : janvier 2014.

Ce document est imprimé avec des encres végétales
sur du papier fabriqué à 100 % à base de fibres provenant
de forêts gérées de manière durable et équitable
par un professionnel labellisé Imprim'Vert.





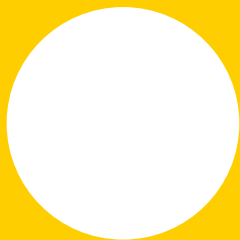
PME

58^e ENQUÊTE

DE CONJONCTURE

JANVIER 2014

BRETAGNE



1. 2013 UNE ANNÉE DIFFICILE

ACTIVITÉ

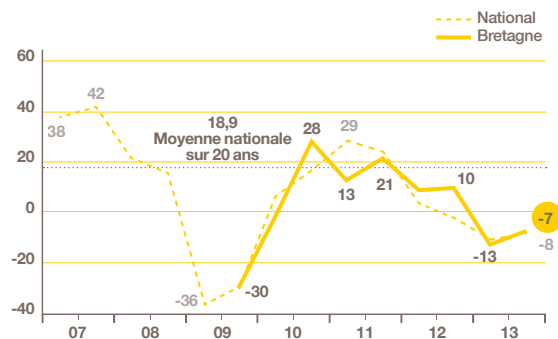
En repli

Moins pessimistes qu'en mai dernier, les PME bretonnes confirment cependant le repli de leur activité en 2013. En effet, 34 % des entreprises bretonnes annonçant une hausse de leur CA 2013 par rapport à celui de 2012, et 41 % une diminution, le solde d'opinion ressort à - 7, au même niveau que la moyenne nationale (- 8).

En valeur nominale, l'évolution du chiffre d'affaires, estimée à - 0,7 % en moyenne (vs - 0,9 % au niveau national), corrobore cette érosion.

• INDICATEUR D'ACTIVITÉ POUR L'ANNÉE EN COURS

SOLDE DES OPINIONS EN % (HAUSSE - BAISSE)



Prévisions de mai N et estimations de novembre N pour l'année N.

Source : Bpifrance.

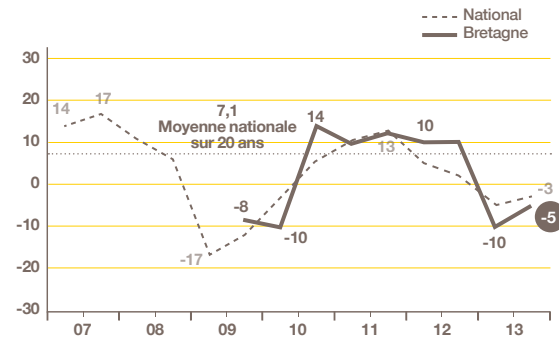
EMPLOI

Contraction des effectifs

Dans ce contexte d'activité dégradé, les entreprises régionales ont réduit leurs effectifs par rapport à fin 2012. En effet, si 21 % les ont accrus, 26 % les ont diminués, établissant ainsi un solde d'opinion à - 5, voisin de la moyenne nationale (- 3).

• INDICATEUR D'EMPLOI POUR L'ANNÉE EN COURS

SOLDE DES OPINIONS EN % (HAUSSE - BAISSE)



Estimations de mai N et novembre N pour l'année N

Source : Bpifrance.

SITUATION DE TRÉSORERIE

Aggravation au second semestre, de nouvelles tensions craintes à court terme

Comme craint en mai dernier, les trésoreries ont continué de se dégrader au cours des six derniers mois. Le pourcentage des PME régionales ayant rencontré des difficultés, après 36 % en novembre 2012, est passé de 39 % en mai dernier à 43 % en novembre (comme l'ensemble des PME), traduisant une aggravation de la situation des trésoreries.

Au cours des six prochains mois, 28 % des PME prévoient de nouvelles tensions de trésorerie et 10 % un assouplissement. L'indicateur prévisionnel demeure donc très négatif, à - 18, légèrement supérieur au niveau national (- 21).

RENTABILITÉ

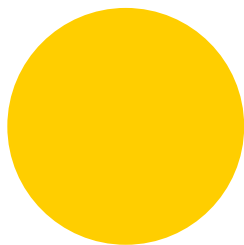
Résultats 2013 attendus en baisse

En novembre, 65 % des dirigeants bretons estiment « bonne ou normale » la rentabilité financière de leur entreprise pour l'année en cours, pourcentage en baisse par rapport à celui de novembre 2012 (71 %) et proche du niveau national (64 %). Confirmant cette dégradation, le solde d'opinion s'établit à - 21 (vs - 22 pour l'ensemble des PME), 14 % des dirigeants prévoyant « bonne » la rentabilité de leur entreprise et 35 % « mauvaise ».

INVESTISSEMENT

En diminution

Proportion proche de la moyenne nationale (48 %), la moitié des PME bretonnes a investi en 2013 avec des dépenses d'investissement en baisse. En effet, 18 % des entreprises interrogées les ayant augmentées et 27 % réduites, le solde d'opinion s'établit à - 9 comme l'ensemble des PME.



2. 2014 DES PRÉVISIONS EN GRISAILLE

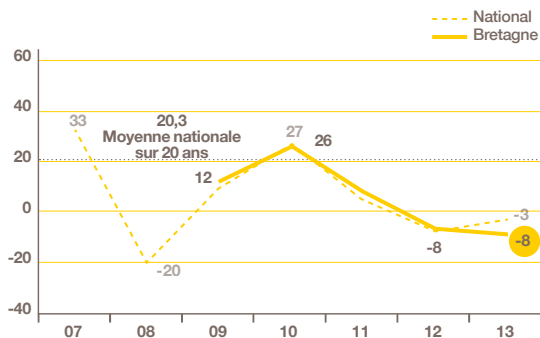


ACTIVITÉ

Crainte d'une nouvelle érosion

En Bretagne, seules 22 % des PME escomptent une croissance de leur activité en 2014, tandis que 30 % craignent un recul. Le solde d'opinion, à - 8, est inférieur à la moyenne nationale (- 3).

- **INDICATEUR AVANCÉ DE L'ACTIVITÉ POUR L'ANNÉE SUIVANTE**
SOLDE DES OPINIONS EN % (HAUSSE - BAISSE)



Prévisions faites en novembre N pour l'année N+1

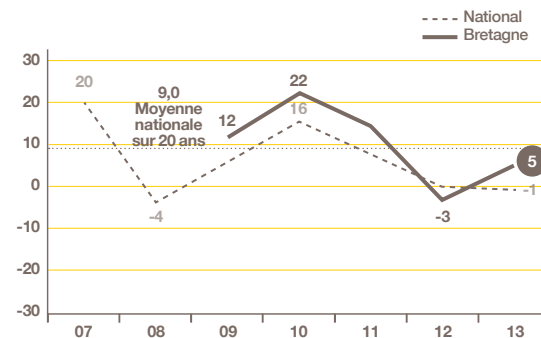
Source : Bpifrance.

EMPLOI

Croissance des effectifs envisagée

Pour 2014, malgré des prévisions d'activité peu optimistes, 15 % des PME bretonnes pensent accroître leurs effectifs et 10 % les réduire. L'indicateur avancé de l'emploi atteint + 5, supérieur à celui de l'ensemble des PME (- 1). À ce niveau, il se situe au premier rang régional.

- **INDICATEUR AVANCÉ DE L'EMPLOI POUR L'ANNÉE SUIVANTE**
SOLDE DES OPINIONS EN % (HAUSSE - BAISSE)



Prévisions faites en novembre N pour l'année N + 1

Source : Bpifrance.

INVESTISSEMENT

Nouveau recul probable

Seules 38 % (vs 41 % au niveau national) des PME bretonnes interrogées pensent investir en 2014 dont 17 % envisagent un niveau d'investissement en augmentation par rapport à celui de 2013 et 8 % en baisse. Le solde d'opinion, à + 9, reste voisin du niveau national (+ 11) et est inférieur à celui de novembre 2012 (+ 12).

Note de lecture : en règle générale, un indicateur prévisionnel $\leq + 15$ anticipe un repli, compris entre + 15 et + 20 une stabilité, et $\geq + 20$ une hausse.

3. MÉTHODOLOGIE

A l'occasion de la 58^e édition de l'enquête semestrielle de conjoncture, 28 000 entreprises⁽¹⁾ de 1 à moins de 250 salariés ont été interrogées début novembre.

Les 4 571 premières réponses jugées complètes et fiables ont été exploitées au niveau national et ont fait l'objet de déclinaisons pour les 16 régions ayant un nombre de réponses significatif.

Parmi les régions étudiées, la Bretagne, avec 214 réponses, représente 4,7 % de l'échantillon national.

Cette région représente 4,6 %⁽²⁾ des entreprises françaises de 1 à moins de 250 salariés et contribue à hauteur de 4,1 %⁽²⁾ au PIB national.

Indicateur ou solde d'opinion

Les indicateurs calculés en solde d'opinion sont d'usage classique dans les enquêtes de conjoncture pour suivre dans le temps l'évolution de l'appréciation des principaux paramètres socio-économiques (activité, emploi, exportations, investissements...) et financiers (trésorerie, accès au crédit...).

Ils correspondent à des soldes de pourcentages d'opinions opposées :

- Indicateurs en évolution = $[(\% \text{ « en hausse »}) - (\% \text{ « en baisse »})] \times 100$
- Indicateurs en niveau = $[(\% \text{ « aisé/bon »}) - (\% \text{ « difficile/mauvais »})] \times 100$

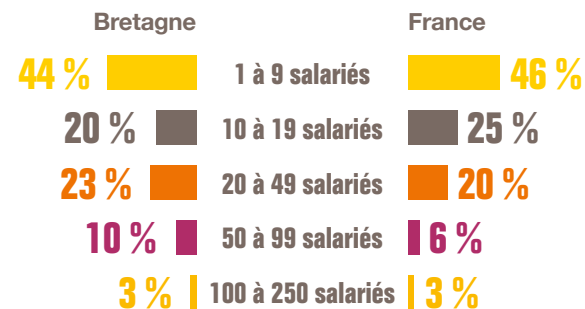
Les pourcentages d'opinion neutre (« stable » ou « normal »), qui font le complément des réponses à 100 %, ne sont donc pas pris en compte dans ce type d'indicateur.

⁽¹⁾ Entreprises du champ ICS (hors agriculture)

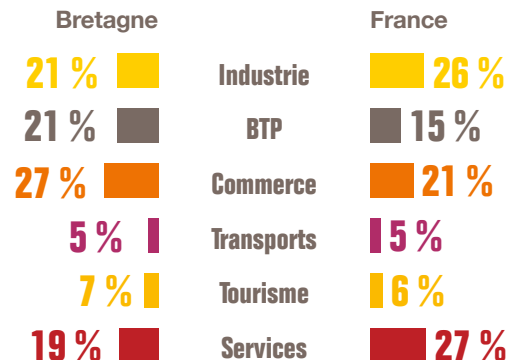
⁽²⁾ Source INSEE

Structure des échantillons

TAILLE DES ENTREPRISES



SECTEUR D'ACTIVITÉ



Source : Enquête Bpifrance

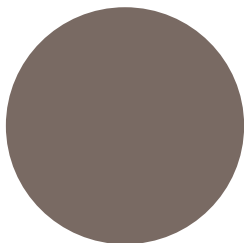
The background is a solid yellow color. On the left side, there is a large white circle that is partially cut off by the edge of the page. In the upper right corner, there is a smaller white circle, also partially cut off. In the center-left area, there is a small grey circle.

Pour contacter Bpifrance de votre région

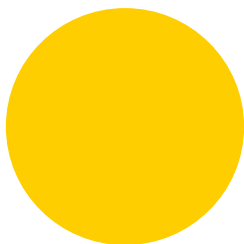
—
bpifrance.fr

Bpifrance

27-31, avenue du Général Leclerc
94710 Maisons-Alfort cedex
Tél. : 01 41 79 80 00



SERVIR L'AVENIR



Réf. : 681401 - Bretagne

Achevé d'imprimer sur les presses de l'imprimerie HENRY
62170 Montreuil/Mer - RCS Boulogne/Mer 7775.63.1948

Imprimé en France : janvier 2014.

Ce document est imprimé avec des encres végétales
sur du papier fabriqué à 100 % à base de fibres provenant
de forêts gérées de manière durable et équitable
par un professionnel labellisé Imprim'Vert.





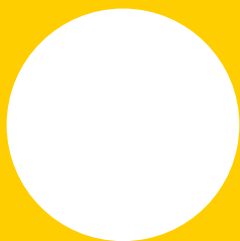
PME

58^e ENQUÊTE

DE CONJONCTURE

JANVIER 2014

CENTRE



1. 2013 UNE ANNÉE EN GRISAILLE

ACTIVITÉ

Atonie des affaires

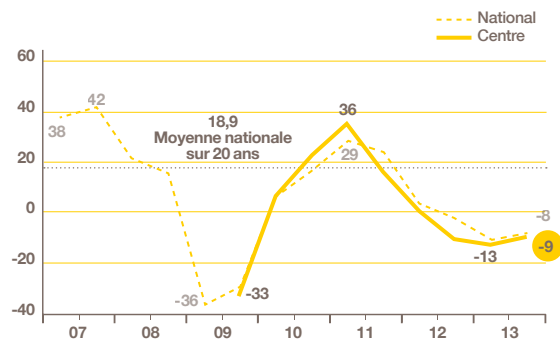
Moins pessimistes qu'en mai dernier, les PME de la région Centre confirment cependant le recul de leur activité en 2013.

En novembre, 32 % des chefs d'entreprise annonçant une hausse de leur CA et 41 % une baisse, le solde d'opinion ressort à - 9, comme l'ensemble des PME (- 8).

Cependant, en valeur nominale, l'évolution du chiffre d'affaires est nulle et est plus le reflet d'une léthargie que d'une dégradation de l'activité. Il reste légèrement supérieur au niveau national (- 0,9 %).

• INDICATEUR D'ACTIVITÉ POUR L'ANNÉE EN COURS

SOLDE DES OPINIONS EN % (HAUSSE - BAISSÉ)



Prévisions de mai N et estimations de novembre N pour l'année N.

Source : Bpifrance.

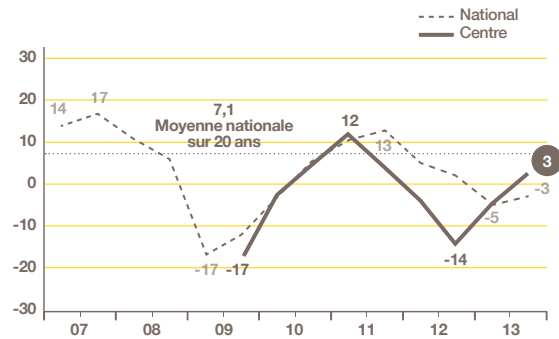
EMPLOI

Faible progression des effectifs

Malgré ce contexte d'activité atone, les entreprises de la région Centre ont maintenu, voire augmenté, leurs effectifs en 2013. En effet, 23 % des entreprises les ont accrus et 20 % les ont réduits. Le solde d'opinion, à + 3, est supérieur au niveau national (- 3) et au premier rang régional.

• INDICATEUR D'EMPLOI POUR L'ANNÉE EN COURS

SOLDE DES OPINIONS EN % (HAUSSE - BAISSÉ)



Estimations de mai N et novembre N pour l'année N.

Source : Bpifrance.

SITUATION DE TRÉSORERIE

Légère amélioration au second semestre 2013 mais de nouvelles tensions craintes à court terme

Contre toute attente, les trésoreries se sont légèrement assouplies au second semestre 2013. En effet, la proportion de PME ayant rencontré des difficultés de trésorerie est passée de 44 % en mai dernier à 40 % en novembre. Elle est inférieure à la moyenne nationale (43 %).

En revanche, une dégradation de la situation financière est crainte à court terme. En effet, 33 % des chefs d'entreprise annoncent de nouvelles tensions de trésorerie et 8 % une amélioration. Le solde d'opinion, à - 25, est inférieur au niveau national (- 21).

RENTABILITÉ

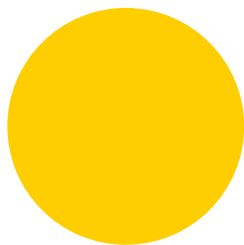
Stabilité des résultats attendue pour 2013

En novembre, 67 % des dirigeants de la région estiment « bonne ou normale » la rentabilité financière de leur entreprise en 2013, pourcentage en hausse par rapport à celui de novembre 2012 (60 %) et supérieur à la moyenne nationale (64 %). Le solde d'opinion, à - 21 (vs - 22 pour le niveau national), au même niveau que celui de novembre 2012 (- 22), traduit plus une stabilité des résultats ; 12 % les prévoyant « bons » et 33 % « mauvais ».

INVESTISSEMENT

En léger repli

Comme pour l'ensemble des PME, près de la moitié (48 %) des entreprises de la région Centre a investi en 2013, mais avec un niveau de dépenses d'investissement en baisse. En effet, 25 % des entreprises interrogées les ont augmentées et 31 % réduites. Le solde d'opinion, à - 6, est légèrement supérieur à la moyenne nationale (- 9).



2. 2014 DES PRÉVISIONS PRUDENTES



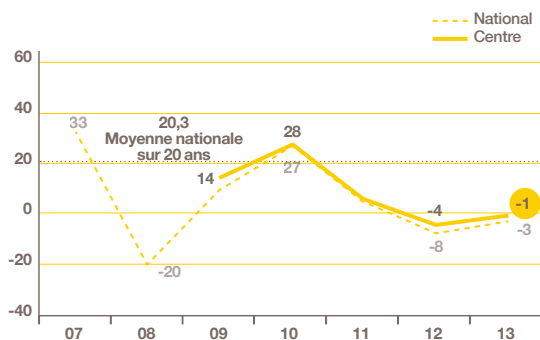
ACTIVITÉ

Quasi-stabilité espérée

Dans la région Centre, 25 % des entreprises prévoient une croissance de leur activité et 26 % craignent un recul. Le solde d'opinion, à - 1, reste cependant légèrement supérieur à la moyenne nationale (- 3).

• INDICATEUR AVANCÉ DE L'ACTIVITÉ POUR L'ANNÉE SUIVANTE

SOLDE DES OPINIONS EN % (HAUSSE - BAISSE)



Prévisions faites en novembre N pour l'année N+1

Source : Bpifrance.

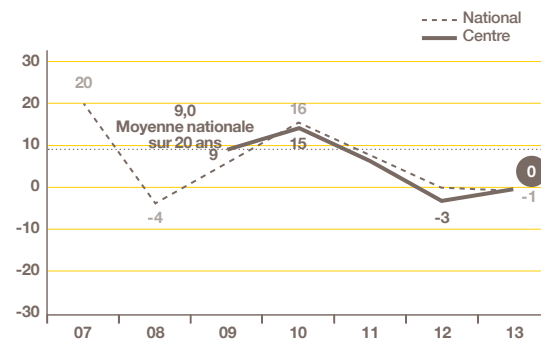
EMPLOI

Maintien des effectifs envisagé

Les chefs d'entreprise de la région Centre espèrent maintenir l'emploi en 2014. En effet, une même proportion de PME (14 %) pense accroître ou réduire ses effectifs. A 0, l'indicateur avancé de l'emploi reste voisin de la moyenne nationale (- 1).

• INDICATEUR AVANCÉ DE L'EMPLOI POUR L'ANNÉE SUIVANTE

SOLDE DES OPINIONS EN % (HAUSSE - BAISSE)



Prévisions faites en novembre N pour l'année N + 1

Source : Bpifrance.

INVESTISSEMENT

Nouveau repli probable

Comme l'ensemble des PME (41 %), 42 % des entreprises de la région Centre pensent investir en 2014 dont 21 % envisagent un niveau d'investissement en augmentation par rapport à celui de 2013 et 12 % en baisse. Le solde d'opinion, à + 9, reste voisin du niveau national (+ 11).

Note de lecture : en règle générale, un indicateur prévisionnel \leq à + 15 anticipe un repli, compris entre + 15 et + 20 une stabilité, et \geq à + 20 une hausse.

3. MÉTHODOLOGIE

A l'occasion de la 58^e édition de l'enquête semestrielle de conjoncture, 28 000 entreprises⁽¹⁾ de 1 à moins de 250 salariés ont été interrogées début novembre.

Les 4 571 premières réponses jugées complètes et fiables ont été exploitées au niveau national et ont fait l'objet de déclinaisons pour les 16 régions ayant un nombre de réponses significatif.

Parmi les régions étudiées, le Centre, avec 182 réponses, représente 4,0 % de l'échantillon national.

Cette région représente 3,4 %⁽²⁾ des entreprises françaises de 1 à moins de 250 salariés et contribue à hauteur de 3,3 %⁽²⁾ au PIB national.

Indicateur ou solde d'opinion

Les indicateurs calculés en solde d'opinion sont d'usage classique dans les enquêtes de conjoncture pour suivre dans le temps l'évolution de l'appréciation des principaux paramètres socio-économiques (activité, emploi, exportations, investissements...) et financiers (trésorerie, accès au crédit...).

Ils correspondent à des soldes de pourcentages d'opinions opposées :

- Indicateurs en évolution = $[(\% \text{ « en hausse »}) - (\% \text{ « en baisse »})] \times 100$
- Indicateurs en niveau = $[(\% \text{ « aisé/bon »}) - (\% \text{ « difficile/mauvais »})] \times 100$

Les pourcentages d'opinion neutre (« stable » ou « normal »), qui font le complément des réponses à 100 %, ne sont donc pas pris en compte dans ce type d'indicateur.

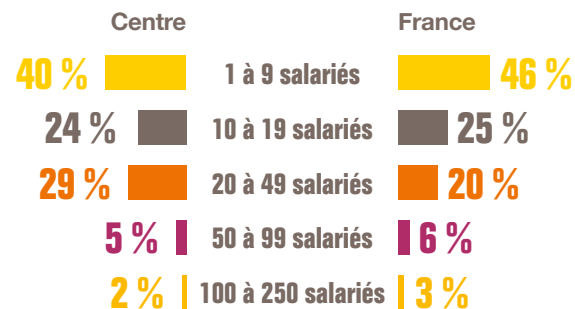
Réf. : 6801-19- Centre –Janvier 2014

⁽¹⁾ Entreprises du champ ICS (hors agriculture)

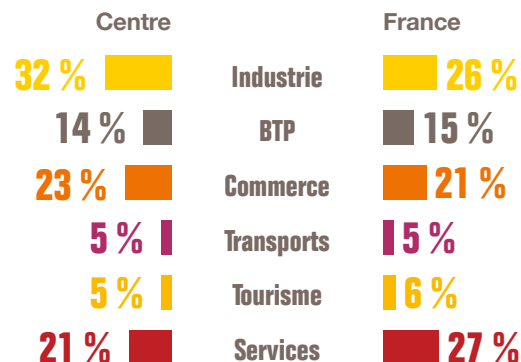
⁽²⁾ Source INSEE

Structure des échantillons

TAILLE DES ENTREPRISES



SECTEUR D'ACTIVITÉ



Source : Enquête Bpifrance

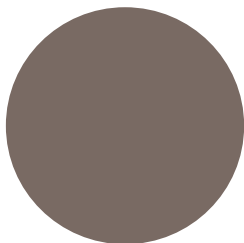
The background is a solid yellow color. On the left side, there is a large white circle that is partially cut off by the edge of the page. In the upper right corner, there is a smaller white circle, also partially cut off. In the center-left area, there is a small grey circle.

Pour contacter Bpifrance de votre région

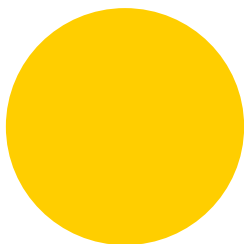
—
bpifrance.fr

Bpifrance

27-31, avenue du Général Leclerc
94710 Maisons-Alfort cedex
Tél. : 01 41 79 80 00



SERVIR **L'AVENIR**



Réf. : 681501 - Centre

Achevé d'imprimer sur les presses de l'imprimerie HENRY
62170 Montreuil/Mer - RCS Boulogne/Mer 7775.63.1948

Imprimé en France : janvier 2014.

Ce document est imprimé avec des encres végétales
sur du papier fabriqué à 100 % à base de fibres provenant
de forêts gérées de manière durable et équitable
par un professionnel labellisé Imprim'Vert.





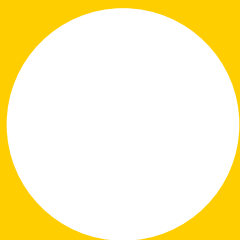
PME

58^e ENQUÊTE

DE CONJONCTURE

JANVIER 2014

ÎLE-DE-FRANCE



1. 2013 UNE ANNÉE DIFFICILE

ACTIVITÉ

Nouvelle dégradation

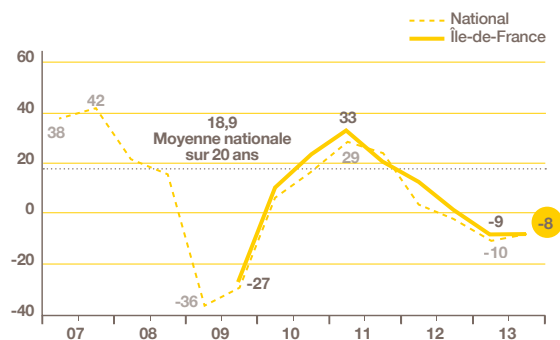
Confirmant leurs prévisions de mai dernier, les chefs d'entreprise franciliens annoncent le recul de leur activité en 2013.

En effet, 33 % des entreprises constatent une hausse de leur CA 2013 en par rapport à celui de 2012, et 41 % une baisse. Comme pour l'ensemble des PME, le solde d'opinion ressort ainsi à - 8, très inférieur au niveau de novembre 2012 (0).

En valeur nominale, l'évolution du chiffre d'affaires, estimée à - 1,4 % en moyenne, se situe au-dessous du niveau national (- 0,9 %). Elle confirme le recul de l'activité.

• INDICATEUR D'ACTIVITÉ POUR L'ANNÉE EN COURS

SOLDE DES OPINIONS EN % (HAUSSE - BAISSÉ)



Prévisions de mai N et estimations de novembre N pour l'année N.

Source : Bpifrance.

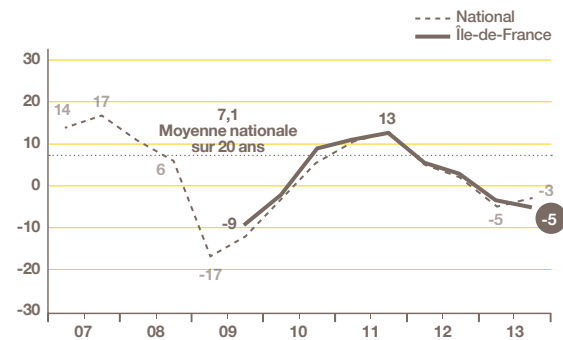
EMPLOI

Contraction des effectifs

Dans ce contexte d'activité dégradé, les effectifs se sont contractés en 2013, 20 % des PME franciliennes les ayant accrus et 25 % réduits. Le solde d'opinion, à - 5, reste proche du niveau national (- 3).

• INDICATEUR D'EMPLOI POUR L'ANNÉE EN COURS

SOLDE DES OPINIONS EN % (HAUSSE - BAISSÉ)



Estimations de mai N et novembre N pour l'année N.

Source : Bpifrance.

SITUATION DE TRÉSORERIE

Légère aggravation au second semestre 2013, de nouvelles tensions craintes à court terme

Comme craint en mai dernier, les trésoreries ont continué de se dégrader. La proportion de PME, ayant rencontré des difficultés au cours des six derniers mois, est passée de 40 % en mai à 43 % en novembre, après respectivement 35 % et 38 % en mai et novembre 2012. Ce pourcentage est au même niveau que l'ensemble des PME.

Pour les six mois à venir, les chefs d'entreprise craignent une nouvelle détérioration de leur trésorerie : 11 % prévoient une amélioration et 25 % une dégradation. Cependant, le solde d'opinion, à - 14, se situe au-dessus du niveau national (- 21).

RENTABILITÉ

Dégradation des résultats attendue pour 2013

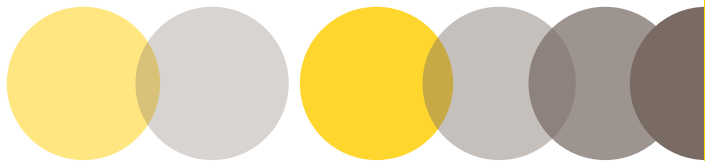
En novembre 2013, seuls 62 % (vs 64 % au niveau national) des dirigeants estiment « bonne ou normale » la rentabilité de leur entreprise pour l'année en cours, pourcentage en baisse par rapport à novembre 2012 et novembre 2011 (respectivement 67 % et 76 %). Le solde d'opinion à - 24 (14 % des dirigeants prévoyant « bonne » la rentabilité de leur entreprise et 38 % « mauvaise ») confirme cette dégradation des résultats. Il reste voisin de la moyenne des PME (- 22).

INVESTISSEMENT

En repli

Moins de la moitié (41 % contre 48 % France entière) des entreprises de la région a investi en 2013 avec des dépenses d'investissement en baisse. Si 19 % les ont augmentées, 30 % les ont réduites. Le solde d'opinion, à - 11, reste proche de la moyenne nationale (- 9).

2. 2014 DES PRÉVISIONS PRUDENTES

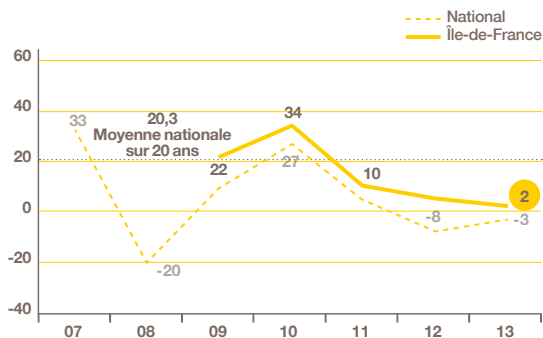


ACTIVITÉ

Amélioration espérée

Pour 2014, 26 % des PME franciliennes espèrent un développement de leur activité, et 24 % craignent une diminution. À +2, l'indicateur prévisionnel de l'activité est supérieur de 5 points au niveau national (-3) et se situe au premier rang régional.

- **INDICATEUR AVANCÉ DE L'ACTIVITÉ POUR L'ANNÉE SUIVANTE**
SOLDE DES OPINIONS EN % (HAUSSE - BAISSÉ)



Prévisions faites en novembre N pour l'année N+1

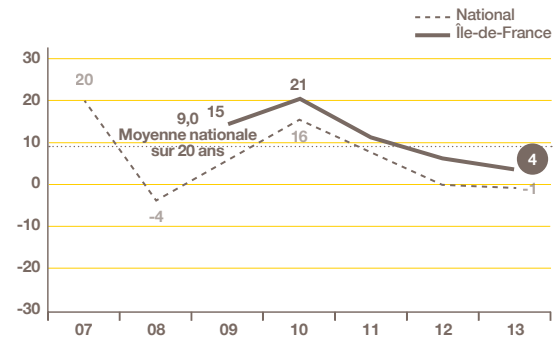
Source : Bpifrance.

EMPLOI

Croissance des effectifs envisagée

En Île-de-France, 17 % des entreprises pensent augmenter leurs effectifs en 2014 et 13 % les réduire. L'indicateur avancé de l'emploi atteint +4, soit 5 points de plus que la moyenne pour l'ensemble des PME. À ce niveau, il se situe dans les premiers rangs régionaux.

- **INDICATEUR AVANCÉ DE L'EMPLOI POUR L'ANNÉE SUIVANTE**
SOLDE DES OPINIONS EN % (HAUSSE - BAISSÉ)



Prévisions faites en novembre N pour l'année N + 1

Source : Bpifrance.

INVESTISSEMENT

Nouveau recul probable

Dans la région, seul un tiers des PME (34 % vs 41 % au niveau national) prévoit d'investir en 2014 dont 17 % avec une augmentation des dépenses d'investissement et 6 % une réduction. Comme pour l'ensemble des PME, le solde d'opinion s'établit à + 11.

Note de lecture : en règle générale, un indicateur prévisionnel \leq à + 15 anticipe un repli, compris entre + 15 et + 20 une stabilité, et \geq à + 20 une hausse.

3. MÉTHODOLOGIE

A l'occasion de la 58^e édition de l'enquête semestrielle de conjoncture, 28 000 entreprises⁽¹⁾ de 1 à moins de 250 salariés ont été interrogées début novembre.

Les 4 571 premières réponses jugées complètes et fiables ont été exploitées au niveau national et ont fait l'objet de déclinaisons pour les 16 régions ayant un nombre de réponses significatif.

Parmi les régions étudiées, l'Île-de-France, avec 774 réponses, représente 16,9 % de l'échantillon national.

Cette région représente 21,6 %⁽²⁾ des entreprises françaises de 1 à moins de 250 salariés et contribue à hauteur de 30,4 %⁽²⁾ au PIB national.

Indicateur ou solde d'opinion

Les indicateurs calculés en solde d'opinion sont d'usage classique dans les enquêtes de conjoncture pour suivre dans le temps l'évolution de l'appréciation des principaux paramètres socio-économiques (activité, emploi, exportations, investissements...) et financiers (trésorerie, accès au crédit...).

Ils correspondent à des soldes de pourcentages d'opinions opposées :

- Indicateurs en évolution = $[(\% \text{ « en hausse »}) - (\% \text{ « en baisse »})] \times 100$
- Indicateurs en niveau = $[(\% \text{ « aisé/bon »}) - (\% \text{ « difficile/mauvais »})] \times 100$

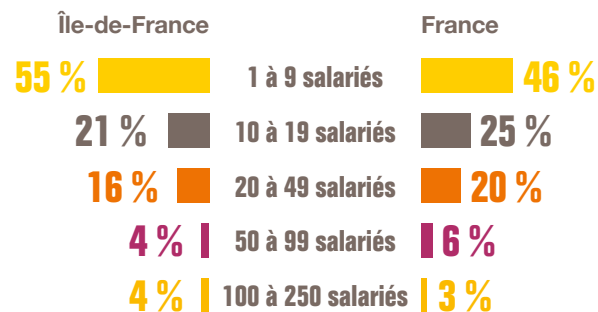
Les pourcentages d'opinion neutre (« stable » ou « normal »), qui font le complément des réponses à 100 %, ne sont donc pas pris en compte dans ce type d'indicateur.

⁽¹⁾ Entreprises du champ ICS (hors agriculture)

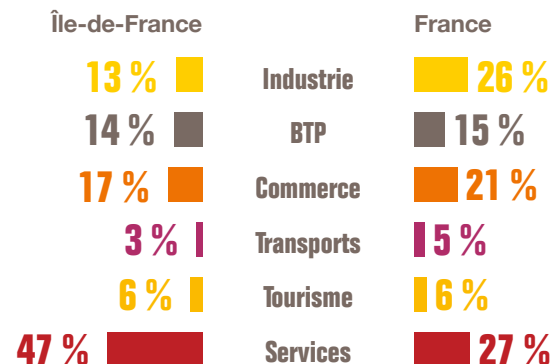
⁽²⁾ Source INSEE

Structure des échantillons

TAILLE DES ENTREPRISES



SECTEUR D'ACTIVITÉ



Source : Enquête Bpifrance

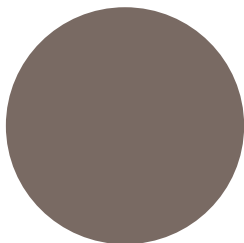


Pour contacter Bpifrance de votre région

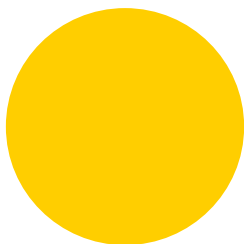
—
bpifrance.fr

Bpifrance

27-31, avenue du Général Leclerc
94710 Maisons-Alfort cedex
Tél. : 01 41 79 80 00



SERVIR L'AVENIR



Réf. : 681601 - Ile-de-France

Achevé d'imprimer sur les presses de l'imprimerie HENRY
62170 Montreuil/Mer - RCS Boulogne/Mer 7775.63.1948

Imprimé en France : janvier 2014.

Ce document est imprimé avec des encres végétales
sur du papier fabriqué à 100 % à base de fibres provenant
de forêts gérées de manière durable et équitable
par un professionnel labellisé Imprim'Vert.

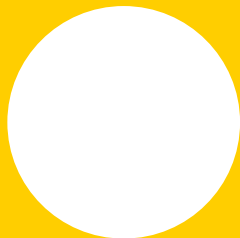




PME

**58^e ENQUÊTE
DE CONJONCTURE
JANVIER 2014**

**LANGUEDOC
ROUSSILLON**



1. 2013 UNE ANNÉE TRÈS DIFFICILE

ACTIVITÉ

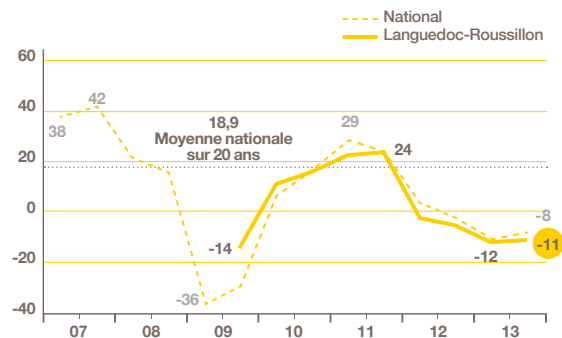
Nouveau recul

Confirmant leurs prévisions de mai dernier, les chefs d'entreprise de la région annoncent le repli de leur activité en 2013. En novembre, 31 % des entreprises languedociennes estiment leur CA 2013 en hausse par rapport à 2012 et 42 % en baisse. Le solde d'opinion à - 11 est inférieur au niveau national (- 8).

En valeur nominale, l'évolution du chiffre d'affaires prévue à - 2,0 %, très inférieure à la moyenne nationale (- 0,9 %), confirme ce fort recul.

• INDICATEUR D'ACTIVITÉ POUR L'ANNÉE EN COURS

SOLDE DES OPINIONS EN % (HAUSSE - BAISSE)



Prévisions de mai N et estimations de novembre N pour l'année N.

Source : Bpifrance.

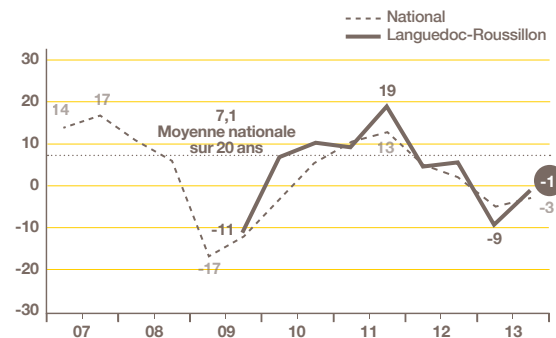
EMPLOI

Légère baisse des effectifs

Malgré ce contexte d'activité dégradé, les PME de la région ont peu contracté leurs effectifs, voire les ont maintenus. Le solde d'opinion, à - 1 (23 % des entreprises ayant augmenté leurs effectifs depuis fin 2012 et 24 % les ayant réduits), est supérieur à la moyenne nationale (- 3).

• INDICATEUR D'EMPLOI POUR L'ANNÉE EN COURS

SOLDE DES OPINIONS EN % (HAUSSE - BAISSE)



Estimations de mai N et novembre N pour l'année N

Source : Bpifrance.

SITUATION DE TRÉSORERIE

Légère amélioration au second semestre mais de nouvelles tensions craintes à court terme

Malgré des prévisions pessimistes en mai dernier, les trésoreries se sont légèrement assouplies. En effet, la proportion de PME de la région ayant rencontré des difficultés au cours des six derniers mois, est passé de 53 % en mai dernier à 46 % en novembre, la moyenne nationale se situant à 43 %.

Cependant, la situation devrait de nouveau se dégrader au cours des six prochains mois : 7 % des entreprises espèrent une amélioration de leur trésorerie et 34 % craignent une détérioration. L'indicateur prévisionnel ressort à - 27, en deçà de l'indicateur national (- 21).

RENTABILITÉ

Dégradation des résultats annoncée pour 2013

En novembre, 61 % seulement des dirigeants de la région estiment « bonne ou normale » la rentabilité de leur entreprise pour l'année en cours, après 68 % en novembre 2012 et 78 % en novembre 2011. Cette proportion est inférieure au niveau national (64 %). Le solde d'opinion, à - 28, (11 % des entreprises estimant « bons » leurs résultats et 39 % « mauvais »), inférieur de 6 points à la moyenne nationale, confirme cette forte détérioration.

INVESTISSEMENT

En forte baisse

Seules 38 % des entreprises de la région ont investi en 2013, proportion nettement inférieure à la moyenne nationale (48 %). Les dépenses d'investissement ont diminué, 15 % des PME les ayant augmentées et 28 % réduites. Le solde d'opinion s'établit à - 13, inférieur à la moyenne nationale (- 9).

2. 2014 DES PRÉVISIONS EN GRISAILLE

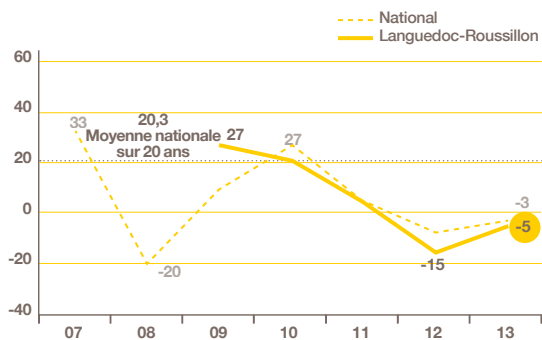


ACTIVITÉ

Crainte d'une nouvelle dégradation

Si 24 % des entreprises de la région espèrent le développement de leur activité en 2014, 29 % craignent une diminution. Le solde d'opinion, à - 5, reste proche de l'indicateur national (- 3).

- **INDICATEUR AVANCÉ DE L'ACTIVITÉ POUR L'ANNÉE SUIVANTE**
SOLDE DES OPINIONS EN % (HAUSSE - BAISSÉ)



Prévisions faites en novembre N pour l'année N+1

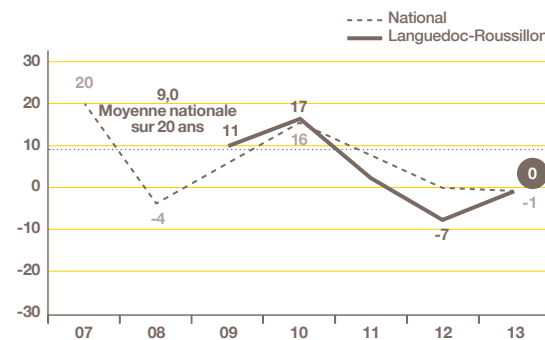
Source : Bpifrance.

EMPLOI

Maintien des effectifs espéré

Une même proportion (15 %) de chefs d'entreprise pense augmenter ou réduire leurs effectifs en 2014. À 0, l'indicateur avancé de l'emploi reste très proche de la moyenne nationale (- 1).

- **INDICATEUR AVANCÉ DE L'EMPLOI POUR L'ANNÉE SUIVANTE**
SOLDE DES OPINIONS EN % (HAUSSE - BAISSÉ)



Prévisions faites en novembre N pour l'année N + 1

Source : Bpifrance.

INVESTISSEMENT

Maintien des investissements prévu

Moins de la moitié (40 % vs 41 % au niveau national) des PME pense investir en 2014. Parmi eux, 23 % prévoient d'augmenter les dépenses d'investissement et 7 % de les réduire. Le solde d'opinion, à + 16, est supérieur à la moyenne des PME (+ 11).

Note de lecture : en règle générale, un indicateur prévisionnel \leq à + 15 anticipe un repli, compris entre + 15 et + 20 une stabilité, et \geq à + 20 une hausse.

3. MÉTHODOLOGIE

A l'occasion de la 58^e édition de l'enquête semestrielle de conjoncture, 28 000 entreprises⁽¹⁾ de 1 à moins de 250 salariés ont été interrogées début novembre.

Les 4 571 premières réponses jugées complètes et fiables ont été exploitées au niveau national et ont fait l'objet de déclinaisons pour les 16 régions ayant un nombre de réponses significatif.

Parmi les régions étudiées, le Languedoc-Roussillon, avec 191 réponses, représente 4,2 % de l'échantillon national.

Cette région représente 4,4 %⁽²⁾ des entreprises françaises de 1 à moins de 250 salariés et contribue à hauteur de 3,2 %⁽²⁾ au PIB national.

Indicateur ou solde d'opinion

Les indicateurs calculés en solde d'opinion sont d'usage classique dans les enquêtes de conjoncture pour suivre dans le temps l'évolution de l'appréciation des principaux paramètres socio-économiques (activité, emploi, exportations, investissements...) et financiers (trésorerie, accès au crédit...).

Ils correspondent à des soldes de pourcentages d'opinions opposées :

- Indicateurs en évolution = $[(\% \text{ « en hausse »}) - (\% \text{ « en baisse »})] \times 100$
- Indicateurs en niveau = $[(\% \text{ « aisé/bon »}) - (\% \text{ « difficile/mauvais »})] \times 100$

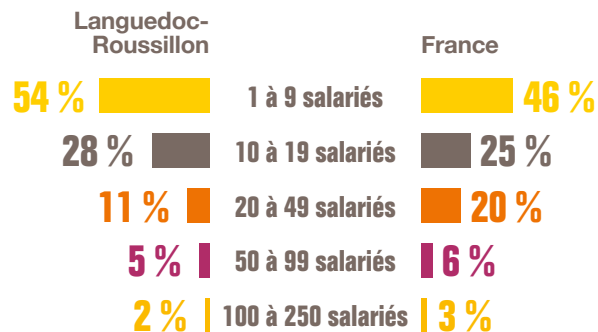
Les pourcentages d'opinion neutre (« stable » ou « normal »), qui font le complément des réponses à 100 %, ne sont donc pas pris en compte dans ce type d'indicateur.

⁽¹⁾ Entreprises du champ ICS (hors agriculture)

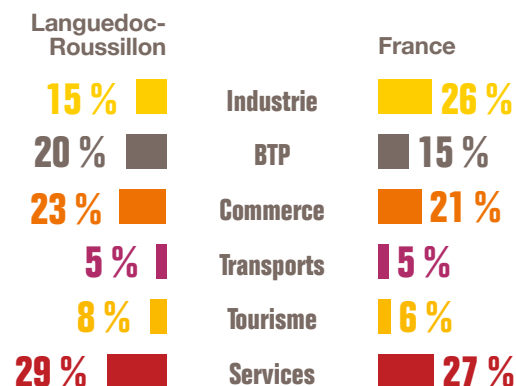
⁽²⁾ Source INSEE

Structure des échantillons

TAILLE DES ENTREPRISES



SECTEUR D'ACTIVITÉ



Source : Enquête Bpifrance

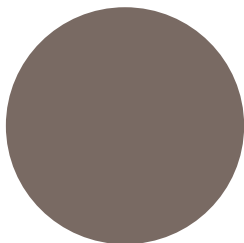
The background is a solid yellow color. On the left side, there is a large white circle that is partially cut off by the edge of the page. In the upper right corner, there is a smaller white circle, also partially cut off. In the center-left area, there is a small grey circle.

Pour contacter Bpifrance de votre région

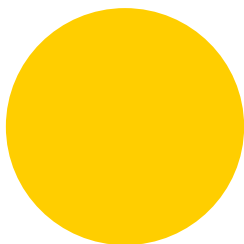
—
bpifrance.fr

Bpifrance

27-31, avenue du Général Leclerc
94710 Maisons-Alfort cedex
Tél. : 01 41 79 80 00



SERVIR L'AVENIR



Réf. : 681701 - Languedoc-Roussillon
Achévé d'imprimer sur les presses de l'imprimerie HENRY
62170 Montreuil/Mer - RCS Boulogne/Mer 7775.63.1948
Imprimé en France : janvier 2014.
Ce document est imprimé avec des encres végétales
sur du papier fabriqué à 100 % à base de fibres provenant
de forêts gérées de manière durable et équitable
par un professionnel labellisé Imprim'Vert.





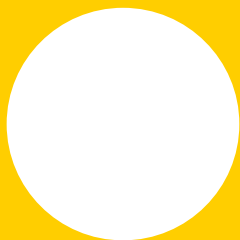
PME

58^e ENQUÊTE

DE CONJONCTURE

JANVIER 2014

LORRAINE



1. 2013 UNE ANNÉE TRÈS DIFFICILE

ACTIVITÉ

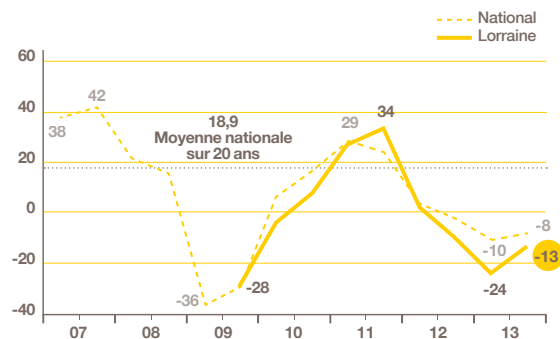
Nouvelle érosion

Moins pessimistes qu'en mai dernier, les PME lorraines confirment néanmoins le resserrement de leur activité en 2013. Le solde d'opinion s'établit à - 13, inférieur au niveau national (- 8), 29 % des entreprises annonçant une hausse de leur activité en 2013 et 42 % une baisse.

En valeur nominale, l'évolution de leur chiffre d'affaires, estimée à - 2,1 % en moyenne, très inférieur à la moyenne nationale (- 0,9 %), confirme ce recul.

• INDICATEUR D'ACTIVITÉ POUR L'ANNÉE EN COURS

SOLDE DES OPINIONS EN % (HAUSSE - BAISSE)



Prévisions de mai N et estimations de novembre N pour l'année N.

Source : Bpifrance.

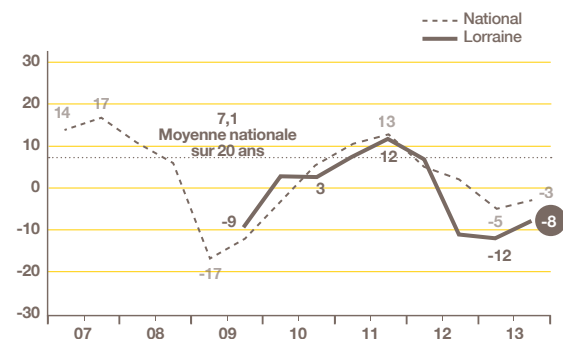
EMPLOI

Nouvelle contraction des effectifs

Dans ce contexte d'activité déprimé, les PME de la région, comme annoncé fin 2012, ont continué de réduire leurs effectifs. Le solde d'opinion à - 8 (18 % des entreprises ayant augmenté leurs effectifs et 26 % les ayant réduits) est inférieur au niveau national (- 3).

• INDICATEUR D'EMPLOI POUR L'ANNÉE EN COURS

SOLDE DES OPINIONS EN % (HAUSSE - BAISSE)



Estimations de mai N et novembre N pour l'année N

Source : Bpifrance.

SITUATION DE TRÉSORERIE

Légère amélioration au second semestre 2013 mais de fortes tensions craintes à court terme

Contre toute attente, les trésoreries se sont légèrement assouplies au cours des six derniers mois. En novembre, 44 % des chefs d'entreprise, contre 49 % en mai dernier, disent avoir rencontré des difficultés. Cette proportion est proche de la moyenne des PME françaises (43 %).

Pour les six prochains mois, les trésoreries devraient subir de nouvelles tensions. Le solde d'opinion ressort à - 26 (vs - 21 au niveau national), 8 % des PME espérant une amélioration et 34 % craignant une dégradation.

RENTABILITÉ

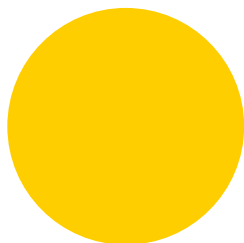
Forte dégradation des résultats attendue pour 2013

En novembre, 55 % seulement des dirigeants lorrains estiment « normale ou bonne » la rentabilité de leur entreprise pour l'année en cours. Ce pourcentage est en forte baisse par rapport à ceux de novembre 2012 et de novembre 2011 (respectivement 72 % et 75 %) et inférieur à la moyenne nationale (64 %). Confirmant cette dégradation des résultats, 10 % des PME les prévoyant « bons » et 46 % « mauvais », le solde d'opinion s'établit à - 36, très inférieur au niveau national (- 22).

INVESTISSEMENT

En forte baisse

Moins de la moitié (41 % contre 48 % au niveau national) des PME a investi en 2013. Les dépenses d'investissement sont fortement réduites. Si 20 % des entreprises de la région les ont augmentées, 36 % les ont réduites. Le solde d'opinion, à - 16, est inférieur à la moyenne nationale (- 9).



2. 2014 DES PRÉVISIONS EN GRISAILLE

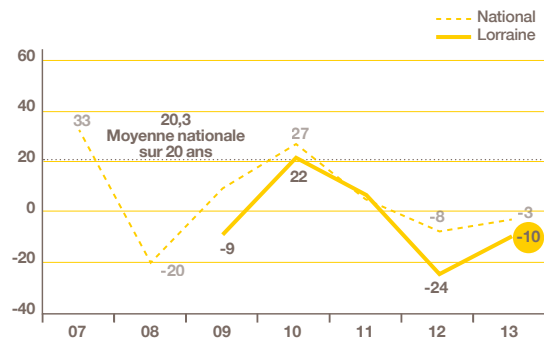


ACTIVITÉ

Crainte d'un nouveau recul

En Lorraine, un nouveau recul de l'activité est craint, 16 % des PME anticipant un développement de leur activité en 2014, et 26 % une diminution. Le solde d'opinion s'établit à - 10, en dessous du niveau national (- 3).

- **INDICATEUR AVANCÉ DE L'ACTIVITÉ POUR L'ANNÉE SUIVANTE**
SOLDE DES OPINIONS EN % (HAUSSE - BAISSÉ)



Prévisions faites en novembre N pour l'année N+1

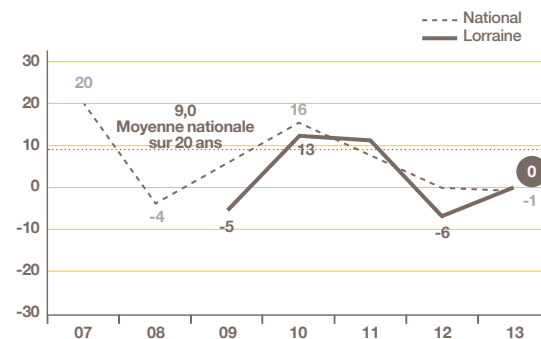
Source : Bpifrance.

EMPLOI

Maintien des effectifs espéré

Malgré des prévisions d'activité peu optimistes, l'emploi devrait se stabiliser en 2014. Une même proportion (12 %) de chefs d'entreprise pensent réduire ou augmenter les effectifs en 2014. À 0, le solde d'opinion reste proche du niveau national (- 1).

- **INDICATEUR AVANCÉ DE L'EMPLOI POUR L'ANNÉE SUIVANTE**
SOLDE DES OPINIONS EN % (HAUSSE - BAISSÉ)



Prévisions faites en novembre N pour l'année N + 1

Source : Bpifrance.

INVESTISSEMENT

Nouvelle réduction probable

Comme l'ensemble des PME, 41 % des chefs d'entreprise lorrains pensent investir en 2014. Parmi eux, 20 % envisagent d'augmenter les dépenses d'investissement et 9 % de les réduire. Le solde d'opinion, à + 11, est au niveau national.

Note de lecture : en règle générale, un indicateur prévisionnel \leq à + 15 anticipe un repli, compris entre + 15 et + 20 une stabilité, et \geq à + 20 une hausse.

3. MÉTHODOLOGIE

A l'occasion de la 58^e édition de l'enquête semestrielle de conjoncture, 28 000 entreprises⁽¹⁾ de 1 à moins de 250 salariés ont été interrogées début novembre.

Les 4 571 premières réponses jugées complètes et fiables ont été exploitées au niveau national et ont fait l'objet de déclinaisons pour les 16 régions ayant un nombre de réponses significatif.

Parmi les régions étudiées, la Lorraine, avec 147 réponses, représente 3,2 % de l'échantillon national.

Cette région représente 2,9 %⁽²⁾ des entreprises françaises de 1 à moins de 250 salariés et contribue à hauteur de 2,8 %⁽²⁾ au PIB national.

Indicateur ou solde d'opinion

Les indicateurs calculés en solde d'opinion sont d'usage classique dans les enquêtes de conjoncture pour suivre dans le temps l'évolution de l'appréciation des principaux paramètres socio-économiques (activité, emploi, exportations, investissements...) et financiers (trésorerie, accès au crédit...).

Ils correspondent à des soldes de pourcentages d'opinions opposées :

- Indicateurs en évolution = $[(\% \text{ « en hausse »}) - (\% \text{ « en baisse »})] \times 100$
- Indicateurs en niveau = $[(\% \text{ « aisé/bon »}) - (\% \text{ « difficile/mauvais »})] \times 100$

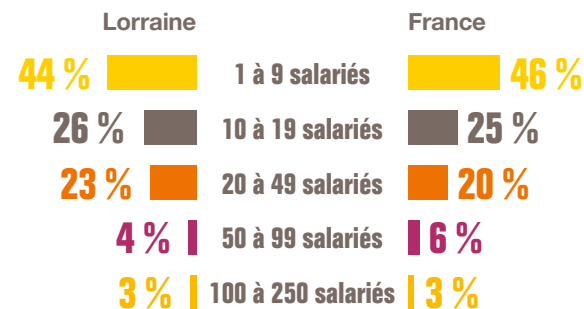
Les pourcentages d'opinion neutre (« stable » ou « normal »), qui font le complément des réponses à 100 %, ne sont donc pas pris en compte dans ce type d'indicateur.

⁽¹⁾ Entreprises du champ ICS (hors agriculture)

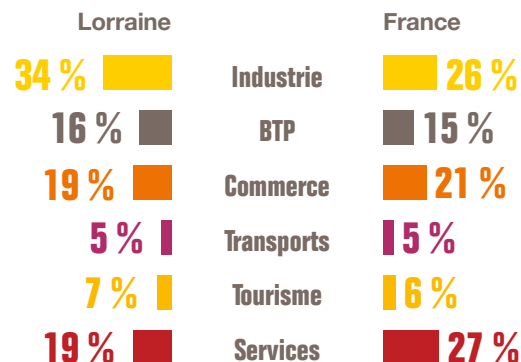
⁽²⁾ Source INSEE

Structure des échantillons

TAILLE DES ENTREPRISES



SECTEUR D'ACTIVITÉ



Source : Enquête Bpifrance

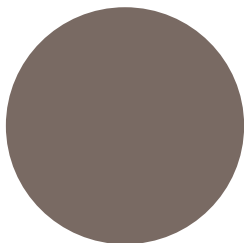
The background is a solid yellow color. On the left side, there is a large white circle that is partially cut off by the edge of the page. In the upper right corner, there is a smaller white circle, also partially cut off. In the center-left area, there is a small grey circle.

Pour contacter Bpifrance de votre région

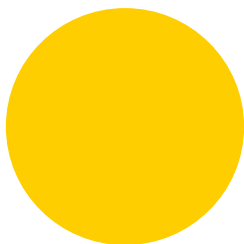
—
[bpifrance.fr](https://www.bpifrance.fr)

Bpifrance

27-31, avenue du Général Leclerc
94710 Maisons-Alfort cedex
Tél. : 01 41 79 80 00



SERVIR L'AVENIR



Réf. : 681801 - Lorraine

Achevé d'imprimer sur les presses de l'imprimerie HENRY
62170 Montreuil/Mer - RCS Boulogne/Mer 7775.63.1948

Imprimé en France : janvier 2014.

Ce document est imprimé avec des encres végétales
sur du papier fabriqué à 100 % à base de fibres provenant
de forêts gérées de manière durable et équitable
par un professionnel labellisé Imprim'Vert.





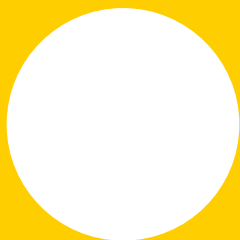
PME

58^e ENQUÊTE

DE CONJONCTURE

JANVIER 2014

MIDI-PYRÉNÉES



1. 2013 UNE ANNÉE DIFFICILE

ACTIVITÉ

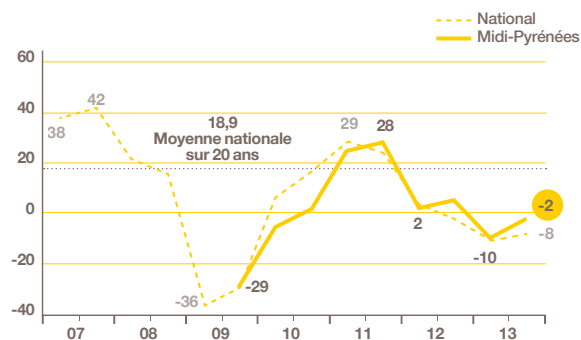
Légère érosion

Plus optimistes qu'en mai dernier, les PME de la région annoncent néanmoins le repli de leur activité en 2013. En effet, 38 % d'entre elles constatent une hausse de leur CA en 2013 et 40 % une baisse. Le solde d'opinion, à - 2, est supérieur à la moyenne nationale (- 8) et au deuxième rang régional.

En valeur nominale, l'évolution du chiffre d'affaires estimée à - 0,5 % en moyenne, supérieure à la moyenne nationale (- 0,9 %), est le reflet d'une légère érosion de l'activité.

• INDICATEUR D'ACTIVITÉ POUR L'ANNÉE EN COURS

SOLDE DES OPINIONS EN % (HAUSSE - BAISSE)



Prévisions de mai N et estimations de novembre N pour l'année N.

Source : Bpifrance.

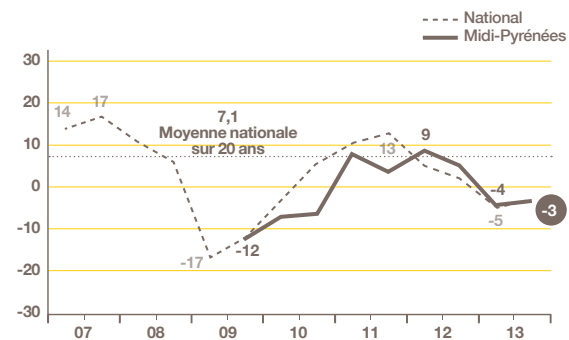
EMPLOI

Contraction des effectifs

Dans ce contexte d'activité peu porteur, les entreprises régionales ont réduit leurs effectifs depuis fin 2012. Le solde d'opinion, à - 3 (22 % les ayant augmentés et 25 % les ayant réduits), reste au même niveau que l'ensemble des PME (- 3).

• INDICATEUR D'EMPLOI POUR L'ANNÉE EN COURS

SOLDE DES OPINIONS EN % (HAUSSE - BAISSE)



Estimations de mai N et novembre N pour l'année N.

Source : Bpifrance.

SITUATION DE TRÉSORERIE

Sans amélioration au second semestre 2013, de nouvelles tensions craintes à court terme

Malgré les perspectives pessimistes de mai 2012, les trésoreries se sont stabilisées, voire très légèrement assouplies, au cours des six derniers mois. En novembre, 42 % des PME de la région (vs 44 % en mai) disent avoir rencontré des difficultés, pourcentage voisin du niveau national (43 %).

Pour les six prochains mois, la situation des trésoreries devrait se détériorer à nouveau. Le solde d'opinion ressort à - 22 (vs - 21 au niveau national), 8 % des PME espérant une amélioration et 30 % craignant une dégradation.

RENTABILITÉ

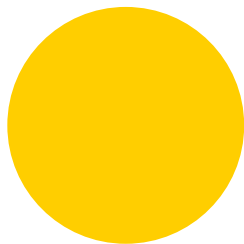
Résultats 2013 attendus en baisse

Comme en novembre 2012, 64 % des dirigeants de la région estiment « normaux ou bons » les résultats financiers de leur entreprise. Cette proportion est au même niveau que la moyenne nationale. Cependant, reflet d'une dégradation des résultats, 15 % des PME les prévoyant « bons » et 36 % « mauvais », le solde d'opinion s'établit à - 21 comme l'ensemble des PME (- 22).

INVESTISSEMENT

Nouvelle diminution

La moitié (52 % contre 48 % France entière) des chefs d'entreprise a investi en 2013. Le volume des dépenses a diminué, 23 % des entreprises de la région ayant augmenté leurs dépenses d'investissement et 29 % les ayant réduites. L'indicateur d'évolution, à - 6, est supérieur au niveau national (- 9).



2. 2014 DES PRÉVISIONS EN DEMI-TEINTE

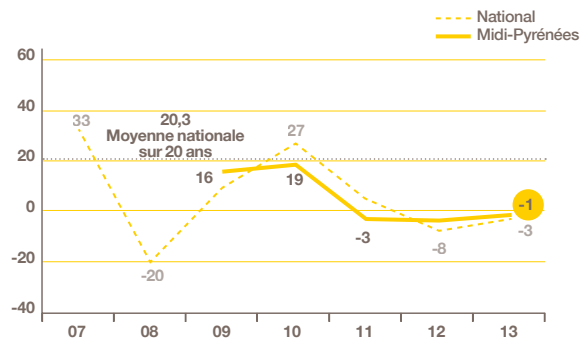


ACTIVITÉ

Quasi-stabilité espérée

Pour 2014, 23 % des PME de Midi-Pyrénées espèrent un développement de leur activité et 24 % craignent un repli. À - 1, le solde d'opinion reste proche du niveau national (- 3).

- **INDICATEUR AVANCÉ DE L'ACTIVITÉ POUR L'ANNÉE SUIVANTE**
SOLDE DES OPINIONS EN % (HAUSSE - BAISSÉ)



Prévisions faites en novembre N pour l'année N+1

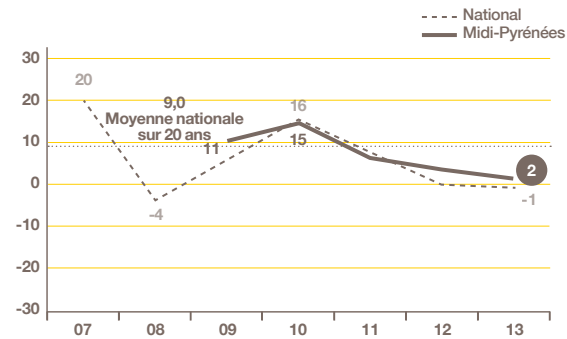
Source : Bpifrance.

EMPLOI

Légère croissance des effectifs envisagée

En Midi-Pyrénées, 17 % des PME anticipent un accroissement de leurs effectifs en 2014 et 15 % une réduction. L'indicateur avancé de l'emploi s'établit à + 2, supérieur à la moyenne nationale (- 1) et dans les premiers rangs régionaux.

- **INDICATEUR AVANCÉ DE L'EMPLOI POUR L'ANNÉE SUIVANTE**
SOLDE DES OPINIONS EN % (HAUSSE - BAISSÉ)



Prévisions faites en novembre N pour l'année N + 1

Source : Bpifrance.

INVESTISSEMENT

Nouvelle réduction probable

Comme l'ensemble des PME, 41 % des chefs d'entreprise de la région pensent investir en 2014 dont 17 % envisagent d'augmenter leurs dépenses d'investissement et 9 % de les réduire. Le solde d'opinion, à + 8, est inférieur à la moyenne nationale (+ 11).

Note de lecture : en règle générale, un indicateur prévisionnel \leq à + 15 anticipe un repli, compris entre + 15 et + 20 une stabilité, et \geq à + 20 une hausse.

3. MÉTHODOLOGIE

A l'occasion de la 58^e édition de l'enquête semestrielle de conjoncture, 28 000 entreprises⁽¹⁾ de 1 à moins de 250 salariés ont été interrogées début novembre.

Les 4 571 premières réponses jugées complètes et fiables ont été exploitées au niveau national et ont fait l'objet de déclinaisons pour les 16 régions ayant un nombre de réponses significatif.

Parmi les régions étudiées, la région Midi-Pyrénées, avec 252 réponses, représente 5,5 % de l'échantillon national.

Cette région représente 4,5 %⁽²⁾ des entreprises françaises de 1 à moins de 250 salariés et contribue à hauteur de 3,9 %⁽²⁾ au PIB national.

Indicateur ou solde d'opinion

Les indicateurs calculés en solde d'opinion sont d'usage classique dans les enquêtes de conjoncture pour suivre dans le temps l'évolution de l'appréciation des principaux paramètres socio-économiques (activité, emploi, exportations, investissements...) et financiers (trésorerie, accès au crédit...).

Ils correspondent à des soldes de pourcentages d'opinions opposées :

- Indicateurs en évolution = $[(\% \text{ « en hausse »}) - (\% \text{ « en baisse »})] \times 100$
- Indicateurs en niveau = $[(\% \text{ « aisé/bon »}) - (\% \text{ « difficile/mauvais »})] \times 100$

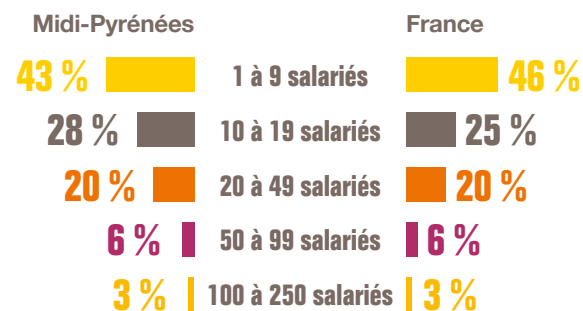
Les pourcentages d'opinion neutre (« stable » ou « normal »), qui font le complément des réponses à 100 %, ne sont donc pas pris en compte dans ce type d'indicateur.

⁽¹⁾ Entreprises du champ ICS (hors agriculture)

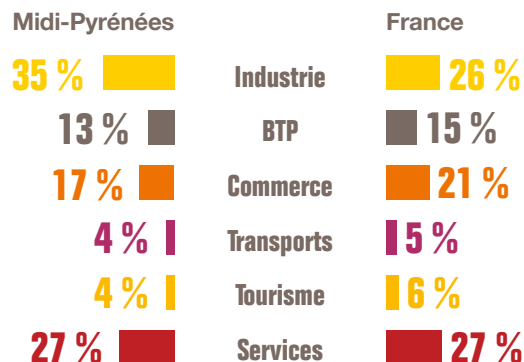
⁽²⁾ Source INSEE

Structure des échantillons

TAILLE DES ENTREPRISES



SECTEUR D'ACTIVITÉ



Source : Enquête Bpifrance

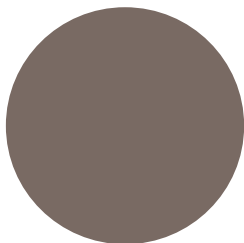
The background is a solid yellow color. On the left side, there is a large white circle that is partially cut off by the edge of the page. In the upper right corner, there is a smaller white circle, also partially cut off. In the center-left area, there is a small grey circle.

Pour contacter Bpifrance de votre région

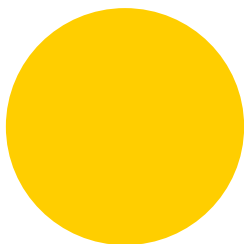
—
bpifrance.fr

Bpifrance

27-31, avenue du Général Leclerc
94710 Maisons-Alfort cedex
Tél. : 01 41 79 80 00



SERVIR L'AVENIR



Réf. : 681901 - Midi-Pyrénées

Achevé d'imprimer sur les presses de l'imprimerie HENRY
62170 Montreuil/Mer - RCS Boulogne/Mer 7775.63.1948

Imprimé en France : janvier 2014.

Ce document est imprimé avec des encres végétales
sur du papier fabriqué à 100 % à base de fibres provenant
de forêts gérées de manière durable et équitable
par un professionnel labellisé Imprim'Vert.





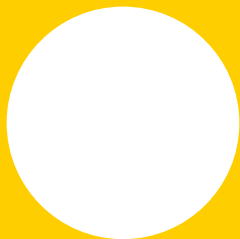
PME

58^e ENQUÊTE

DE CONJONCTURE

JANVIER 2014

NORD-PAS DE CALAIS



1. 2013 UNE ANNÉE TRÈS DIFFICILE

ACTIVITÉ

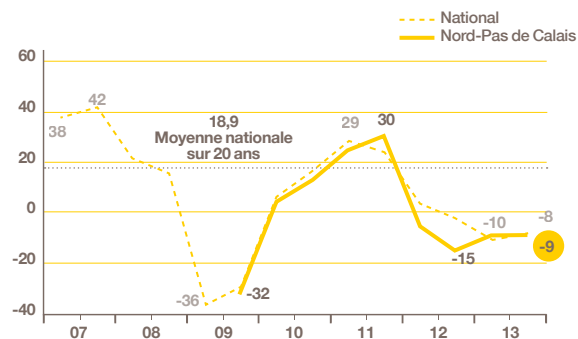
Nouvelle dégradation

Le repli de l'activité annoncé en mai dernier se confirme : en novembre, 33 % des entreprises constatent une hausse de leur CA en 2013 et 42 % une baisse. Le solde d'opinion s'établit à - 9, au niveau national (- 8).

En valeur nominale, l'évolution du chiffre d'affaires prévue à - 0,8 % en moyenne, proche du niveau national (- 0,9 %), corrobore cette érosion.

• INDICATEUR D'ACTIVITÉ POUR L'ANNÉE EN COURS

SOLDE DES OPINIONS EN % (HAUSSE - BAISSE)



Prévisions de mai N et estimations de novembre N pour l'année N.

Source : Bpifrance.

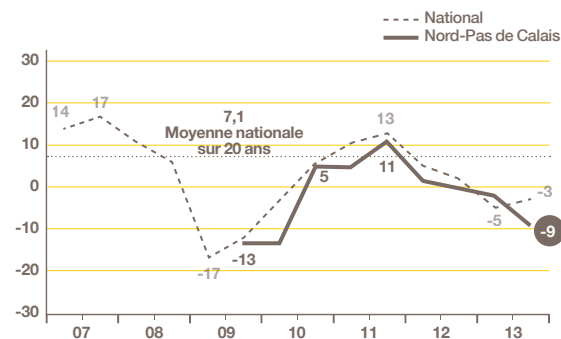
EMPLOI

Nouvelle contraction des effectifs

Dans ce contexte d'activité dégradé, l'emploi dans les PME de la région s'est contracté. Selon les déclarations de leurs dirigeants, 19 % des entreprises régionales ont accru leurs effectifs depuis fin 2012 et 28 % les ont réduits. Le solde d'opinion, à - 9, est très inférieur à la moyenne nationale (- 3).

• INDICATEUR D'EMPLOI POUR L'ANNÉE EN COURS

SOLDE DES OPINIONS EN % (HAUSSE - BAISSE)



Estimations de mai N et novembre N pour l'année N

Source : Bpifrance.

SITUATION DE TRÉSORERIE

Dégradation au second semestre 2013 qui devrait s'aggraver à court terme

Comme pressenti en mai dernier, les trésoreries se sont contractées au cours des six derniers mois. Après 39 % en mai dernier, 45 % des PME disent avoir rencontré des difficultés, pourcentage voisin de la moyenne nationale (43 %).

Au cours des six prochains mois, la situation devrait s'aggraver. L'indicateur prévisionnel de la trésorerie ressort à - 26 (9 % des entreprises prévoyant une amélioration de leur trésorerie et 35 % une dégradation), inférieur à l'indicateur national (- 21).

RENTABILITÉ

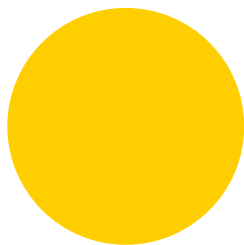
Forte détérioration des résultats attendue pour 2013

Dans la région, 58 % seulement des dirigeants estiment « bonne ou normale » la rentabilité de leur entreprise en 2013, proportion inférieure à celle de novembre 2012 (62 %) et à la moyenne nationale (64 %). Confirmant cette dégradation, le solde d'opinion, à - 31 (11 % des PME prévoyant « bons » leurs résultats et 42 % « mauvais »), est inférieur de 9 points à la moyenne nationale.

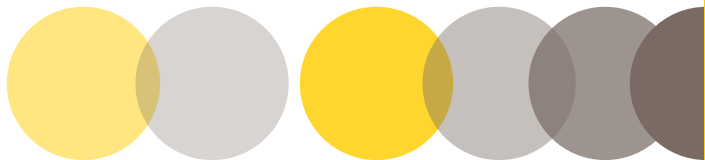
INVESTISSEMENT

En repli

Plus de la moitié (54 % vs 48 % au niveau national) des chefs d'entreprise a investi en 2013 mais avec des dépenses d'investissement en baisse par rapport à 2012. Le solde d'opinion, à - 5 (23 % des PME ayant augmenté leurs dépenses et 28 % les ayant réduites), est supérieur à la moyenne nationale (- 9).



2. 2014 DES PRÉVISIONS EN DEMI-TEINTE



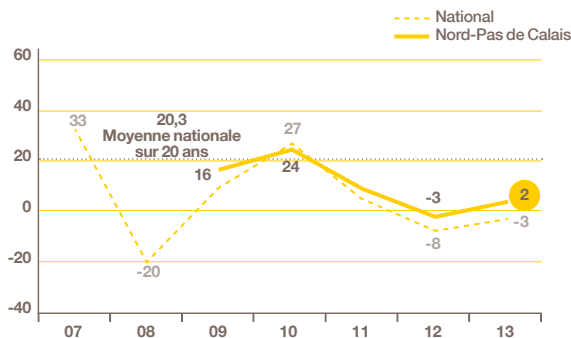
ACTIVITÉ

Amélioration espérée

Pour 2014, 26 % des PME de la région anticipent un développement de leur activité et 24 % une baisse. Le solde d'opinion, à + 2, est supérieur à la moyenne des PME (- 3) et au premier rang régional.

• INDICATEUR AVANCÉ DE L'ACTIVITÉ POUR L'ANNÉE SUIVANTE

SOLDE DES OPINIONS EN % (HAUSSE - BAISSÉ)



Prévisions faites en novembre N pour l'année N+1

Source : Bpifrance.

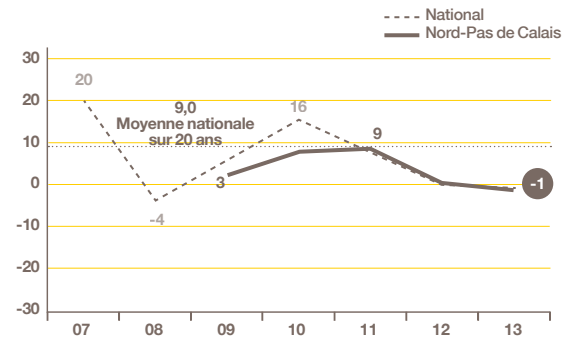
EMPLOI

Légère réduction des effectifs envisagée

Malgré des prévisions d'activité un peu plus optimistes que la moyenne, l'indicateur avancé de l'emploi s'établit à - 1, au niveau national. En effet, 16 % des entreprises pensent accroître leurs effectifs en 2014 et, à l'inverse, 17 % pensent les réduire.

• INDICATEUR AVANCÉ DE L'EMPLOI POUR L'ANNÉE SUIVANTE

SOLDE DES OPINIONS EN % (HAUSSE - BAISSÉ)



Prévisions faites en novembre N pour l'année N + 1

Source : Bpifrance.

INVESTISSEMENT

Nouveau recul possible

Moins de la moitié (48 % vs 41 % au niveau national) des PME pense investir en 2014 dont 24 % envisageant d'augmenter les dépenses d'investissement et 10 % de les réduire. Le solde d'opinion, à + 14, reste proche du niveau national (+ 11).

Note de lecture : en règle générale, un indicateur prévisionnel \leq à + 15 anticipe un repli, compris entre + 15 et + 20 une stabilité, et \geq à + 20 une hausse.

3. MÉTHODOLOGIE

A l'occasion de la 58^e édition de l'enquête semestrielle de conjoncture, 28 000 entreprises⁽¹⁾ de 1 à moins de 250 salariés ont été interrogées début novembre.

Les 4 571 premières réponses jugées complètes et fiables ont été exploitées au niveau national et ont fait l'objet de déclinaisons pour les 16 régions ayant un nombre de réponses significatif.

Parmi les régions étudiées, le Nord-Pas de Calais, avec 197 réponses, représente 4,3 % de l'échantillon national.

Cette région représente 4,6 %⁽²⁾ des entreprises françaises de 1 à moins de 250 salariés et contribue à hauteur de 5,0 %⁽²⁾ au PIB national.

Indicateur ou solde d'opinion

Les indicateurs calculés en solde d'opinion sont d'usage classique dans les enquêtes de conjoncture pour suivre dans le temps l'évolution de l'appréciation des principaux paramètres socio-économiques (activité, emploi, exportations, investissements...) et financiers (trésorerie, accès au crédit...).

Ils correspondent à des soldes de pourcentages d'opinions opposées :

- Indicateurs en évolution = $[(\% \text{ « en hausse »}) - (\% \text{ « en baisse »})] \times 100$
- Indicateurs en niveau = $[(\% \text{ « aisé/bon »}) - (\% \text{ « difficile/mauvais »})] \times 100$

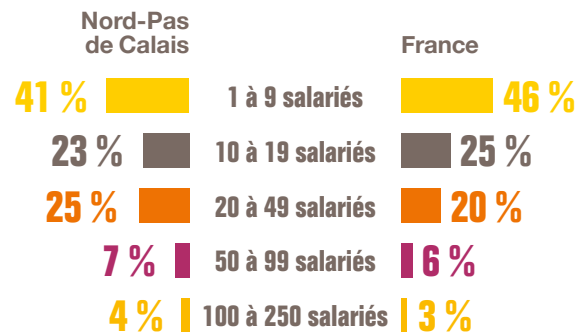
Les pourcentages d'opinion neutre (« stable » ou « normal »), qui font le complément des réponses à 100 %, ne sont donc pas pris en compte dans ce type d'indicateur.

⁽¹⁾ Entreprises du champ ICS (hors agriculture)

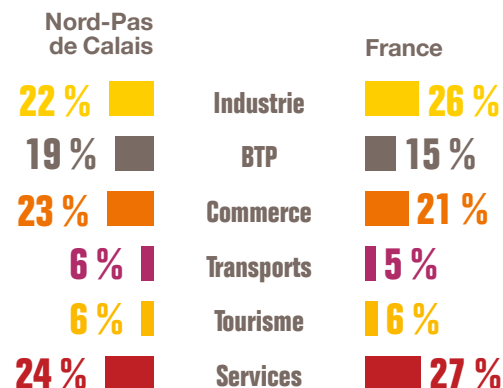
⁽²⁾ Source INSEE

Structure des échantillons

TAILLE DES ENTREPRISES



SECTEUR D'ACTIVITÉ



Source : Enquête Bpifrance

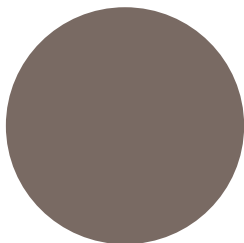
The background is a solid yellow color. On the left side, there is a large white circle that is partially cut off by the edge of the page. In the upper right corner, there is a smaller white circle, also partially cut off. In the center-left area, there is a small grey circle.

Pour contacter Bpifrance de votre région

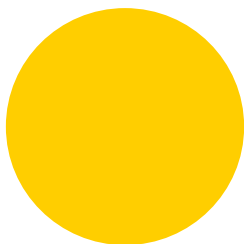
—
bpifrance.fr

Bpifrance

27-31, avenue du Général Leclerc
94710 Maisons-Alfort cedex
Tél. : 01 41 79 80 00



SERVIR **L'AVENIR**



Réf. : 682001 - Nord-Pas de Calais

Achevé d'imprimer sur les presses de l'imprimerie HENRY

62170 Montreuil/Mer - RCS Boulogne/Mer 7775.63.1948

Imprimé en France : janvier 2014.

Ce document est imprimé avec des encres végétales
sur du papier fabriqué à 100 % à base de fibres provenant
de forêts gérées de manière durable et équitable
par un professionnel labellisé Imprim'Vert.





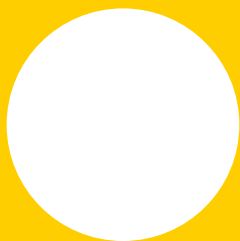
PME

58^e ENQUÊTE

DE CONJONCTURE

JANVIER 2014

PAYS DE LA LOIRE



1. 2013 UNE ANNÉE EN DEMI-TEINTE

ACTIVITÉ

Atonie des affaires

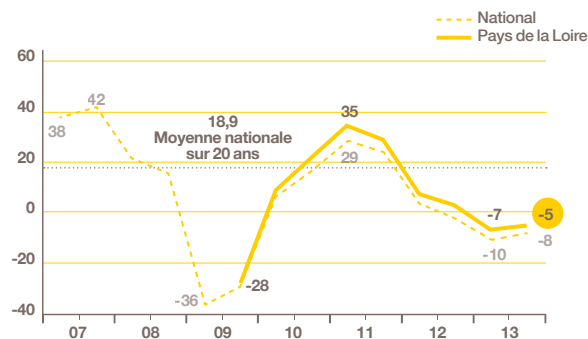
Confirmant les prévisions de mai dernier, les chefs d'entreprise des Pays de la Loire constatent un ralentissement de leur activité en 2013.

En effet, 34 % des entreprises annoncent une hausse de leur CA 2013 par rapport à l'année 2012 et 39 % une baisse. Le solde d'opinion, à - 5, est supérieur à la moyenne nationale (- 8).

En valeur nominale, l'évolution du chiffre d'affaires estimée à + 0,1 % en moyenne, supérieure au niveau national (- 0,9 %), est plus le reflet d'une activité au point mort.

• INDICATEUR D'ACTIVITÉ POUR L'ANNÉE EN COURS

SOLDE DES OPINIONS EN % (HAUSSE - BAISSE)



Prévisions de mai N et estimations de novembre N pour l'année N.

Source : Bpifrance.

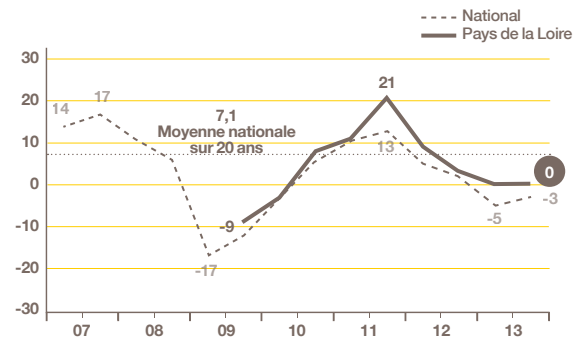
EMPLOI

Maintien des effectifs

Dans ce contexte d'activité morose, les PME de la région ont maintenu leurs effectifs en 2013. Le solde d'opinion s'établit à 0, une même proportion (22 %) de chefs d'entreprise ayant augmenté ou réduit leurs effectifs, supérieur à la moyenne nationale (- 3).

• INDICATEUR D'EMPLOI POUR L'ANNÉE EN COURS

SOLDE DES OPINIONS EN % (HAUSSE - BAISSE)



Estimations de mai N et novembre N pour l'année N

Source : Bpifrance.

SITUATION DE TRÉSORERIE

Dégradation au second semestre 2013 qui devrait s'aggraver à court terme

Comme craint en mai dernier, les trésoreries se sont tendues au cours des six derniers mois. En novembre, la proportion de PME de la région ayant rencontré des difficultés, est passée de 36 % en mai 2013 à 41 % (vs 43 % au niveau national).

Proche de la moyenne nationale (- 21), l'indicateur prévisionnel de la trésorerie pour les six prochains mois ressort à - 18, signe de nouvelles tensions. En effet, 8 % des chefs d'entreprise attendent une amélioration de leur trésorerie mais 26 % une dégradation.

RENTABILITÉ

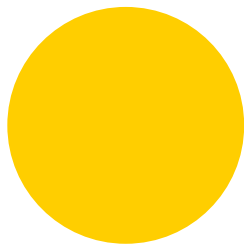
Aucune amélioration des résultats attendue pour 2013

Proportion stable par rapport à novembre 2012 (63 %) mais en forte baisse par rapport à novembre 2011 (73 %), 64 % des dirigeants de la région estiment « bonne ou normale » la rentabilité de leur entreprise en 2013 comme l'ensemble des PME. Le solde d'opinion à - 21 (16 % des PME prévoyant « bons » leurs résultats en 2013 et 37 % « mauvais »), en regard de celui de novembre 2012 à - 21 et à la moyenne nationale (- 22), confirme la stagnation des résultats.

INVESTISSEMENT

En léger repli

Plus de la moitié (53 % vs 48 % au niveau national) des PME de la région a investi en 2013. Les dépenses d'investissement sont en légère baisse avec un solde d'opinion à - 4, supérieur à l'ensemble des PME (- 9). En effet, 24 % des entreprises ont augmenté leurs dépenses, et 28 % les ont réduites.



2. 2014 DES PRÉVISIONS EN GRISAILLE PROCHES DE CELLES ÉTABLIES AU NIVEAU NATIONAL

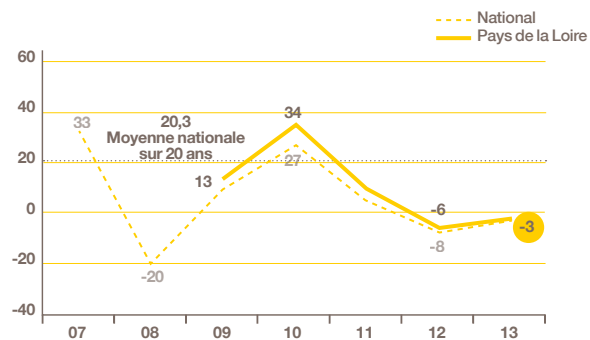


ACTIVITÉ

Crainte d'une nouvelle érosion

Comme pour l'ensemble des PME, 23 % des PME de la région anticipent un développement de leur activité en 2014 et 26 % craignent une diminution. L'indicateur prévisionnel de l'activité s'établit donc à - 3.

- **INDICATEUR AVANCÉ DE L'ACTIVITÉ POUR L'ANNÉE SUIVANTE**
SOLDE DES OPINIONS EN % (HAUSSE - BAISSÉ)



Prévisions faites en novembre N pour l'année N+1

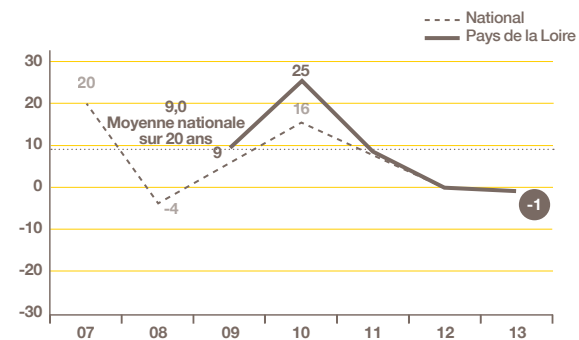
Source : Bpifrance.

EMPLOI

Stabilité des effectifs espérée

En Pays de la Loire, comme l'ensemble des PME, le solde d'opinion s'établit à - 1, 14 % des chefs d'entreprise envisageant une hausse des effectifs en 2014 et 15 % une baisse.

- **INDICATEUR AVANCÉ DE L'EMPLOI POUR L'ANNÉE SUIVANTE**
SOLDE DES OPINIONS EN % (HAUSSE - BAISSÉ)



Prévisions faites en novembre N pour l'année N + 1

Source : Bpifrance.

INVESTISSEMENT

Nouvelle réduction probable

Moins de la moitié (43 % vs 41 % au niveau national) des PME de la région pense investir en 2014 dont 16 % envisageant une augmentation de leurs dépenses d'investissement et 11 % une baisse. Le solde d'opinion à + 5 est inférieur à la moyenne nationale (+ 11).

Note de lecture : en règle générale, un indicateur prévisionnel $\leq + 15$ anticipe un repli, compris entre + 15 et + 20 une stabilité, et $\geq + 20$ une hausse.

3. MÉTHODOLOGIE

A l'occasion de la 58^e édition de l'enquête semestrielle de conjoncture, 28 000 entreprises⁽¹⁾ de 1 à moins de 250 salariés ont été interrogées début novembre.

Les 4 571 premières réponses jugées complètes et fiables ont été exploitées au niveau national et ont fait l'objet de déclinaisons pour les 16 régions ayant un nombre de réponses significatif.

Parmi les régions étudiées, les Pays de la Loire, avec 301 réponses, représentent 6,6 % de l'échantillon national.

Cette région représente 5,0 %⁽²⁾ des entreprises françaises de 1 à moins de 250 salariés et contribue à hauteur de 4,9 %⁽²⁾ au PIB national.

Indicateur ou solde d'opinion

Les indicateurs calculés en solde d'opinion sont d'usage classique dans les enquêtes de conjoncture pour suivre dans le temps l'évolution de l'appréciation des principaux paramètres socio-économiques (activité, emploi, exportations, investissements...) et financiers (trésorerie, accès au crédit...).

Ils correspondent à des soldes de pourcentages d'opinions opposées :

- Indicateurs en évolution = $[(\% \text{ « en hausse »}) - (\% \text{ « en baisse »})] \times 100$
- Indicateurs en niveau = $[(\% \text{ « aisé/bon »}) - (\% \text{ « difficile/mauvais »})] \times 100$

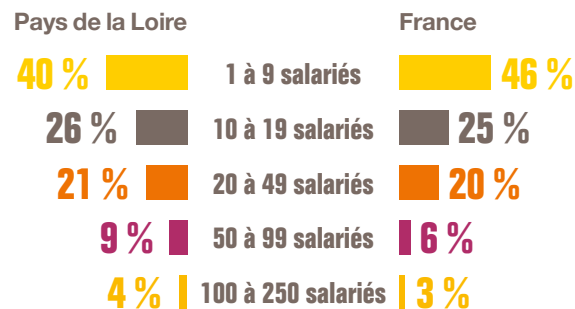
Les pourcentages d'opinion neutre (« stable » ou « normal »), qui font le complément des réponses à 100 %, ne sont donc pas pris en compte dans ce type d'indicateur.

⁽¹⁾ Entreprises du champ ICS (hors agriculture)

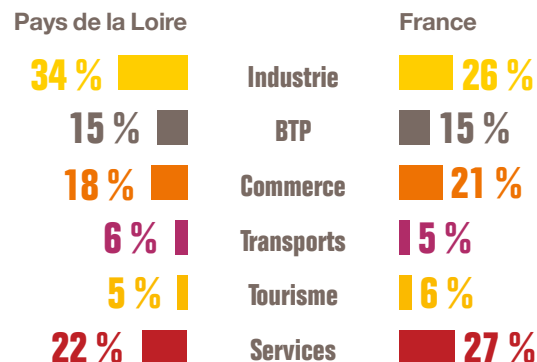
⁽²⁾ Source INSEE

Structure des échantillons

TAILLE DES ENTREPRISES



SECTEUR D'ACTIVITÉ



Source : Enquête Bpifrance

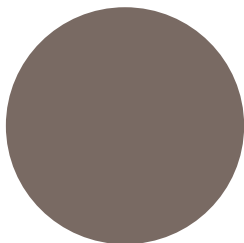


Pour contacter Bpifrance de votre région

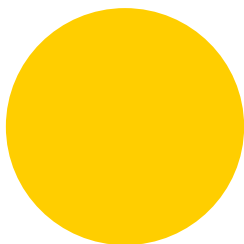
—
bpifrance.fr

Bpifrance

27-31, avenue du Général Leclerc
94710 Maisons-Alfort cedex
Tél. : 01 41 79 80 00



SERVIR **L'AVENIR**



Réf. : 682101 - Pays de la Loire

Achevé d'imprimer sur les presses de l'imprimerie HENRY
62170 Montreuil/Mer - RCS Boulogne/Mer 7775.63.1948

Imprimé en France : janvier 2014.

Ce document est imprimé avec des encres végétales
sur du papier fabriqué à 100 % à base de fibres provenant
de forêts gérées de manière durable et équitable
par un professionnel labellisé Imprim'Vert.





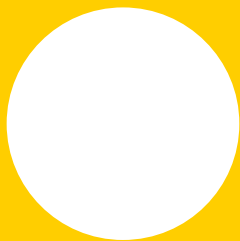
PME

58^e ENQUÊTE

DE CONJONCTURE

JANVIER 2014

PICARDIE



1. 2013 L'ACTIVITÉ DÉCROCHE

ACTIVITÉ

En fort repli

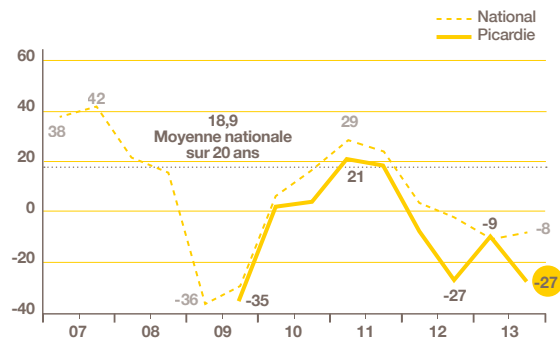
Comme annoncé en mai dernier, les chefs d'entreprise de la région Picardie confirment le net repli de leur activité en 2013.

En effet, 19 % d'entre eux constatent une hausse de leur CA 2013 par rapport à celui de 2012 et 46 % une baisse. Le solde d'opinion, à - 27, est très inférieur au niveau national (- 8).

En valeur nominale, l'évolution du chiffre d'affaires est estimée à - 2,5 % en moyenne. À ce niveau, inférieure à la moyenne nationale (- 0,9 %), elle traduit la forte érosion de l'activité.

• INDICATEUR D'ACTIVITÉ POUR L'ANNÉE EN COURS

SOLDE DES OPINIONS EN % (HAUSSE - BAISSE)



Prévisions de mai N et estimations de novembre N pour l'année N.

Source : Bpifrance.

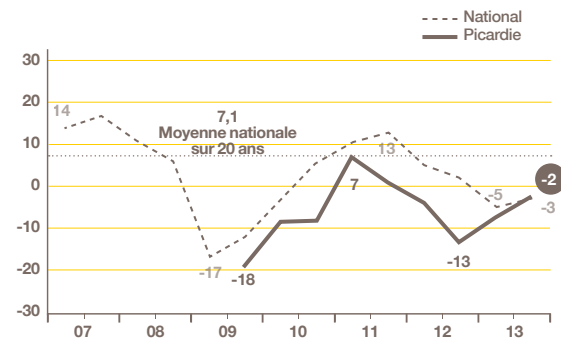
EMPLOI

Contraction des effectifs

Dans ce contexte d'activité très dégradé, les entreprises régionales ont légèrement contracté leurs effectifs en 2013. Depuis fin 2012, 19 % des entreprises régionales les ont augmentés et, à l'opposé, 21 % les ont réduits. Le solde d'opinion, à - 2, reste voisin du niveau national (- 3).

• INDICATEUR D'EMPLOI POUR L'ANNÉE EN COURS

SOLDE DES OPINIONS EN % (HAUSSE - BAISSE)



Estimations de mai N et novembre N pour l'année N

Source : Bpifrance.

SITUATION DE TRÉSORERIE

Dégradation au second semestre 2013 qui pourrait s'aggraver à court terme

Comme craint en mai dernier, les trésoreries ont continué de se dégrader au cours des six derniers mois. En novembre, 47 % des PME de la région disent avoir rencontré des difficultés. Supérieure à la moyenne nationale (43 %), cette proportion est en hausse par rapport à mai 2013 et novembre 2012 (respectivement 44 % et 45 %).

Pour les six prochains mois, la situation pourrait s'aggraver. L'indicateur prévisionnel de la trésorerie ressort à - 22, au niveau national (- 21). En effet, 10 % des chefs d'entreprise prévoient une amélioration de leur situation financière et 32 % une dégradation.

RENTABILITÉ

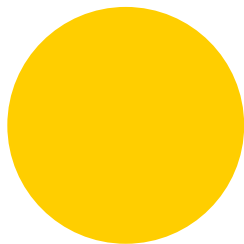
Détérioration des résultats attendue pour 2013

En novembre, 60 % seulement des dirigeants de la région estiment « bonne ou normale » la rentabilité de leur entreprise, après 67 % en novembre 2012. Cette proportion est inférieure à la moyenne nationale (64 %). Illustrant l'érosion des résultats, le solde d'opinion s'établit à - 28 (12 % des PME les prévoyant « bons » et 40 % « mauvais ») en deçà de la moyenne nationale.

INVESTISSEMENT

En repli

Comme l'ensemble des PME, 48 % des entreprises de la région ont investi en 2013. Les dépenses d'investissement sont en baisse, 20 % les ayant augmentées et 30 % les ayant réduites. Le solde d'opinion, à - 10, est au niveau national (- 9).



2. 2014 DES PRÉVISIONS TRÈS EN DEÇÀ DES MOYENNES NATIONALES

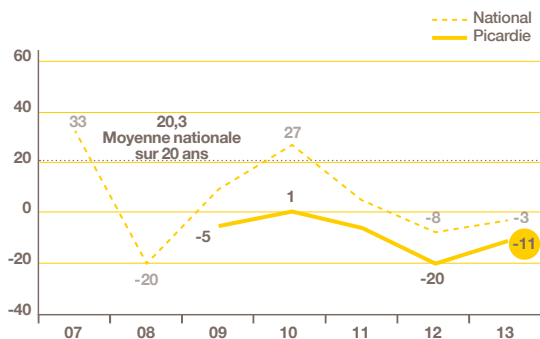


ACTIVITÉ

Crainte d'une forte dégradation

Pour l'année 2014, 19 % des PME de la région anticipent un développement de leur activité et, à l'opposé, 30 % craignent une diminution. Le solde d'opinion, à - 11, est sensiblement inférieur à la moyenne nationale (- 3).

- **INDICATEUR AVANCÉ DE L'ACTIVITÉ POUR L'ANNÉE SUIVANTE**
SOLDE DES OPINIONS EN % (HAUSSE - BAISSÉ)



Prévisions faites en novembre N pour l'année N+1

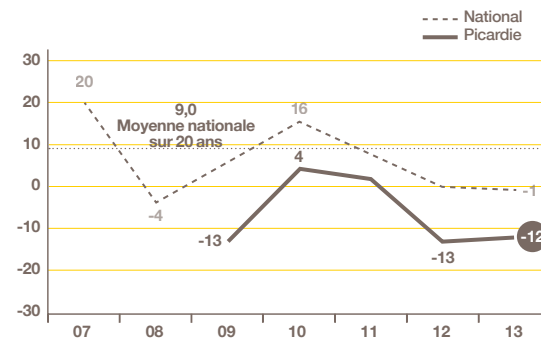
Source : Bpifrance.

EMPLOI

Contraction des effectifs envisagée

Dans des perspectives d'activité dégradées, les PME de la région pensent contracter leurs effectifs en 2014. En effet, 9 % des chefs d'entreprise prévoient de les augmenter et 21 % de les réduire. Le solde d'opinion, à - 12, est très en deçà du niveau national (- 1).

- **INDICATEUR AVANCÉ DE L'EMPLOI POUR L'ANNÉE SUIVANTE**
SOLDE DES OPINIONS EN % (HAUSSE - BAISSÉ)



Prévisions faites en novembre N pour l'année N + 1

Source : Bpifrance.

INVESTISSEMENT

Possible recul

Moins de la moitié (45 % vs 41 % au niveau national) des PME de la région prévoit d'investir en 2014, dont 20 % envisageant des dépenses d'investissement en hausse et 8 % en baisse. Le solde d'opinion, à + 12, se situe au niveau national (+ 11).

Note de lecture : en règle générale, un indicateur prévisionnel \leq à + 15 anticipe un repli, compris entre + 15 et + 20 une stabilité, et \geq à + 20 une hausse.

3. MÉTHODOLOGIE

A l'occasion de la 58^e édition de l'enquête semestrielle de conjoncture, 28 000 entreprises⁽¹⁾ de 1 à moins de 250 salariés ont été interrogées début novembre.

Les 4 571 premières réponses jugées complètes et fiables ont été exploitées au niveau national et ont fait l'objet de déclinaisons pour les 16 régions ayant un nombre de réponses significatif.

Parmi les régions étudiées, la Picardie, avec 107 réponses, représente 2,3 % de l'échantillon national.

Cette région représente 2,2 %⁽²⁾ des entreprises françaises de 1 à moins de 250 salariés et contribue à hauteur de 2,2 %⁽²⁾ au PIB national.

Indicateur ou solde d'opinion

Les indicateurs calculés en solde d'opinion sont d'usage classique dans les enquêtes de conjoncture pour suivre dans le temps l'évolution de l'appréciation des principaux paramètres socio-économiques (activité, emploi, exportations, investissements...) et financiers (trésorerie, accès au crédit...).

Ils correspondent à des soldes de pourcentages d'opinions opposées :

- Indicateurs en évolution = $[(\% \text{ « en hausse »}) - (\% \text{ « en baisse »})] \times 100$
- Indicateurs en niveau = $[(\% \text{ « aisé/bon »}) - (\% \text{ « difficile/mauvais »})] \times 100$

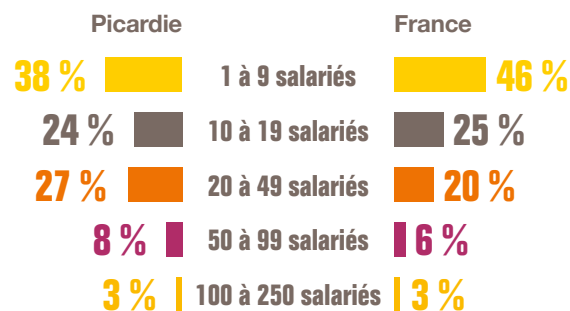
Les pourcentages d'opinion neutre (« stable » ou « normal »), qui font le complément des réponses à 100 %, ne sont donc pas pris en compte dans ce type d'indicateur.

⁽¹⁾ Entreprises du champ ICS (hors agriculture)

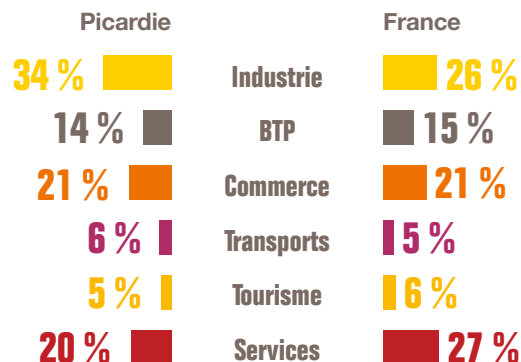
⁽²⁾ Source INSEE

Structure des échantillons

TAILLE DES ENTREPRISES



SECTEUR D'ACTIVITÉ



Source : Enquête Bpifrance

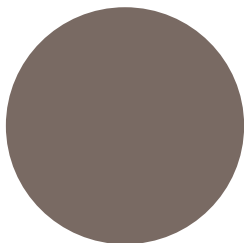


Pour contacter Bpifrance de votre région

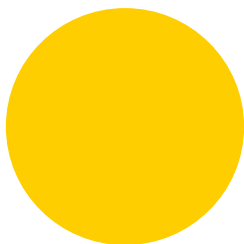
—
bpifrance.fr

Bpifrance

27-31, avenue du Général Leclerc
94710 Maisons-Alfort cedex
Tél. : 01 41 79 80 00



SERVIR **L'AVENIR**



Réf. : 682201 - Picardie

Achevé d'imprimer sur les presses de l'imprimerie HENRY
62170 Montreuil/Mer - RCS Boulogne/Mer 7775.63.1948

Imprimé en France : janvier 2014.

Ce document est imprimé avec des encres végétales
sur du papier fabriqué à 100 % à base de fibres provenant
de forêts gérées de manière durable et équitable
par un professionnel labellisé Imprim'Vert.





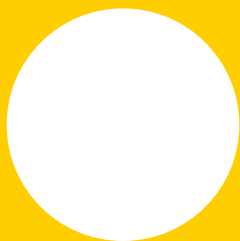
PME

58^e ENQUÊTE

DE CONJONCTURE

JANVIER 2014

POITOU-CHARENTES



1. 2013 UNE ANNÉE TRÈS DIFFICILE

ACTIVITÉ

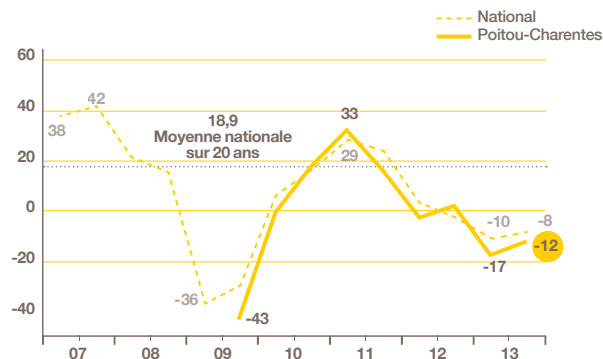
Nouvelle dégradation

Comme annoncé en mai dernier, les PME de la région confirment la dégradation de leur activité en 2013. En effet, 30 % des chefs d'entreprise constatent une hausse de leur CA en 2013 par rapport à celui de 2012, et 42 % une baisse. Le solde d'opinion, à - 12, reste inférieur au niveau national (- 8).

En valeur nominale, l'évolution du chiffre d'affaires estimée à - 2,2 %, sensiblement inférieure de la moyenne nationale (- 0,9 %), confirme cette érosion.

• INDICATEUR D'ACTIVITÉ POUR L'ANNÉE EN COURS

SOLDE DES OPINIONS EN % (HAUSSE - BAISSE)



Prévisions de mai N et estimations de novembre N pour l'année N.

Source : Bpifrance.

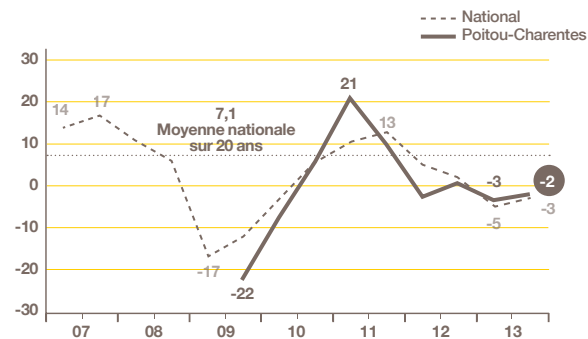
EMPLOI

Contraction des effectifs

Dans ce contexte d'activité dégradé, les PME de la région ont réduit leurs effectifs. Si 25 % des entreprises régionales les ont accrus, 27 % les ont diminués. Le solde d'opinion, à - 2, reste proche de celui de l'ensemble des PME (- 3).

• INDICATEUR D'EMPLOI POUR L'ANNÉE EN COURS

SOLDE DES OPINIONS EN % (HAUSSE - BAISSE)



Estimations de mai N et novembre N pour l'année N

Source : Bpifrance.

SITUATION DE TRÉSORERIE

Nouvelles tensions au second semestre 2013 qui devraient s'aggraver à court terme

Comme craint en mai dernier, les trésoreries ont continué de se contracter au cours des six derniers mois. En novembre, 46 % des PME de la région disent avoir rencontré des difficultés de trésorerie. Supérieure au niveau national (43 %), cette proportion est en augmentation par rapport à mai dernier (43 %) et à novembre 2012 (41 %).

À court terme, la situation de la trésorerie devrait s'aggraver. Inférieur de 3 points au niveau national (- 21), l'indicateur prévisionnel pour les six prochains mois ressort à - 24 (10 % des chefs d'entreprise attendant une amélioration de leur trésorerie et 34 % une dégradation).

RENTABILITÉ

Forte dégradation des résultats attendue pour 2013

En mai, 56 % des chefs d'entreprise estiment « bonne ou normale » la rentabilité de leur entreprise en 2013, proportion inférieure à celle de novembre 2012 (66 %) et à la moyenne nationale (64 %). Confirmant cette crainte de forte dégradation des résultats, le solde d'opinion, à - 31 (13 % des PME les prévoyant « bons » et 44 % « mauvais »), est sensiblement inférieur au niveau national (- 22).

INVESTISSEMENT

En diminution

La moitié (52 % contre 48 % France entière) des PME de Poitou-Charentes a investi en 2013 avec des dépenses d'investissement en baisse. En effet, 22 % des chefs d'entreprise les ayant augmentées et 31 % réduites, le solde d'opinion s'établit à - 9 comme l'ensemble des PME.

2. 2014 DES PRÉVISIONS EN DEMI-TEINTE

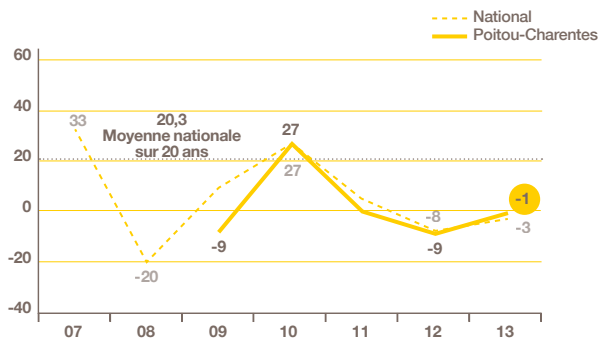


ACTIVITÉ

Quasi-stabilité espérée

En Poitou-Charentes, 25 % des PME anticipent un développement de leur activité en 2014 et, à l’opposé, 26 % craignent une diminution. A - 1, l’indicateur prévisionnel de l’activité reste proche de la moyenne nationale (- 3).

- **INDICATEUR AVANCÉ DE L’ACTIVITÉ POUR L’ANNÉE SUIVANTE**
SOLDE DES OPINIONS EN % (HAUSSE - BAISSE)



Prévisions faites en novembre N pour l’année N+1

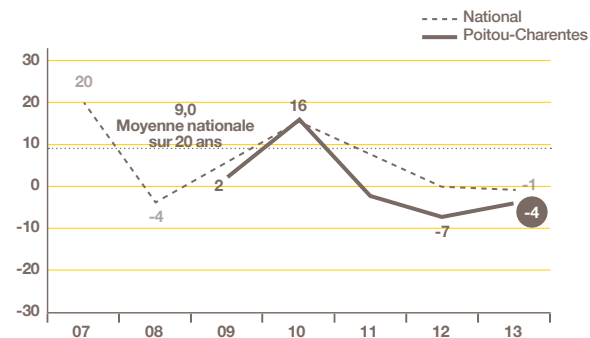
Source : Bpifrance.

EMPLOI

Contraction des effectifs envisagée

Dans ces perspectives d’activité atones, 11 % des dirigeants envisagent une hausse des effectifs en 2014 et 15 % une baisse. Le solde d’opinion, à - 4, est inférieur de 3 points à la moyenne nationale.

- **INDICATEUR AVANCÉ DE L’EMPLOI POUR L’ANNÉE SUIVANTE**
SOLDE DES OPINIONS EN % (HAUSSE - BAISSE)



Prévisions faites en novembre N pour l’année N + 1

Source : Bpifrance.

INVESTISSEMENT

Forte réduction probable

Moins de la moitié (40 % vs 41 % au niveau national) des PME de la région pense investir en 2014, dont 14 % envisageant une hausse des dépenses d'investissement et 11 % une baisse. À + 3, le solde d'opinion est très en deçà de la moyenne nationale (+ 11).

Note de lecture : en règle générale, un indicateur prévisionnel \leq à + 15 anticipe un repli, compris entre + 15 et + 20 une stabilité, et \geq à + 20 une hausse.

3. MÉTHODOLOGIE

A l'occasion de la 58^e édition de l'enquête semestrielle de conjoncture, 28 000 entreprises⁽¹⁾ de 1 à moins de 250 salariés ont été interrogées début novembre.

Les 4 571 premières réponses jugées complètes et fiables ont été exploitées au niveau national et ont fait l'objet de déclinaisons pour les 16 régions ayant un nombre de réponses significatif.

Parmi les régions étudiées, le Poitou-Charentes, avec 151 réponses, représente 3,3 % de l'échantillon national.

Cette région représente 2,6 %⁽²⁾ des entreprises françaises de 1 à moins de 250 salariés et contribue à hauteur de 2,2 %⁽²⁾ au PIB national.

Indicateur ou solde d'opinion

Les indicateurs calculés en solde d'opinion sont d'usage classique dans les enquêtes de conjoncture pour suivre dans le temps l'évolution de l'appréciation des principaux paramètres socio-économiques (activité, emploi, exportations, investissements...) et financiers (trésorerie, accès au crédit...).

Ils correspondent à des soldes de pourcentages d'opinions opposées :

- Indicateurs en évolution = $[(\% \text{ « en hausse »}) - (\% \text{ « en baisse »})] \times 100$
- Indicateurs en niveau = $[(\% \text{ « aisé/bon »}) - (\% \text{ « difficile/mauvais »})] \times 100$

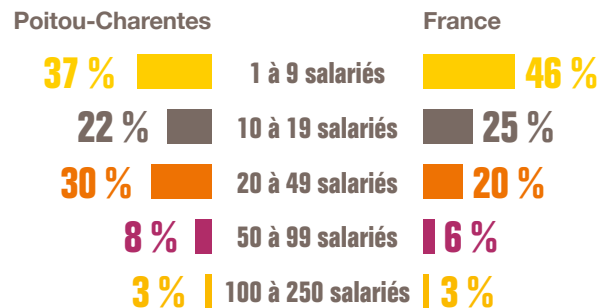
Les pourcentages d'opinion neutre (« stable » ou « normal »), qui font le complément des réponses à 100 %, ne sont donc pas pris en compte dans ce type d'indicateur.

⁽¹⁾ Entreprises du champ ICS (hors agriculture)

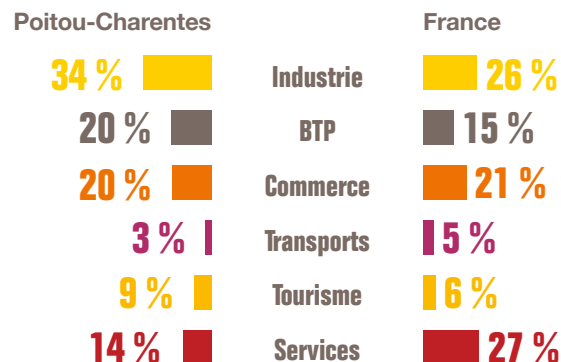
⁽²⁾ Source INSEE

Structure des échantillons

TAILLE DES ENTREPRISES



SECTEUR D'ACTIVITÉ



Source : Enquête Bpifrance

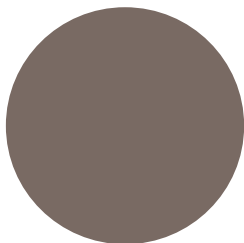


Pour contacter Bpifrance de votre région

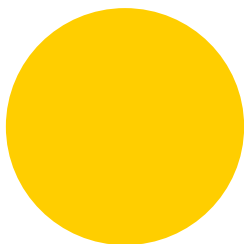
—
[bpifrance.fr](https://www.bpifrance.fr)

Bpifrance

27-31, avenue du Général Leclerc
94710 Maisons-Alfort cedex
Tél. : 01 41 79 80 00



SERVIR **L'AVENIR**



Réf. : 682301 - Poitou-Charentes

Achevé d'imprimer sur les presses de l'imprimerie HENRY
62170 Montreuil/Mer - RCS Boulogne/Mer 7775.63.1948

Imprimé en France : janvier 2014.

Ce document est imprimé avec des encres végétales
sur du papier fabriqué à 100 % à base de fibres provenant
de forêts gérées de manière durable et équitable
par un professionnel labellisé Imprim'Vert.





PME

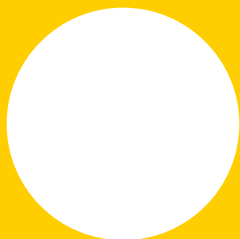
58^e ENQUÊTE

DE CONJONCTURE

JANVIER 2014

PROVENCE-ALPES

CÔTE D'AZUR



1. 2013 UNE ANNÉE DIFFICILE OÙ SEUL L'EMPLOI FAIT LA DIFFÉRENCE

ACTIVITÉ

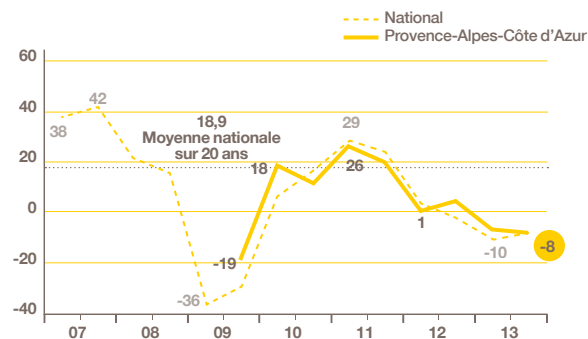
En repli

Comme annoncé en mai dernier, les entreprises de la région confirment le ralentissement de leur activité en 2013. En effet, 32 % des entreprises annoncent une hausse de leur CA 2013 par rapport à l'année 2012, et 40 % une baisse. Le solde d'opinion ressort ainsi à - 8, comme l'ensemble des PME.

En valeur nominale, l'évolution du chiffre d'affaires estimée à - 0,7 % en moyenne, proche de la moyenne nationale (- 0,9 %), atteste de ce recul.

• INDICATEUR D'ACTIVITÉ POUR L'ANNÉE EN COURS

SOLDE DES OPINIONS EN % (HAUSSE - BAISSE)



Prévisions de mai N et estimations de novembre N pour l'année N.

Source : Bpifrance.

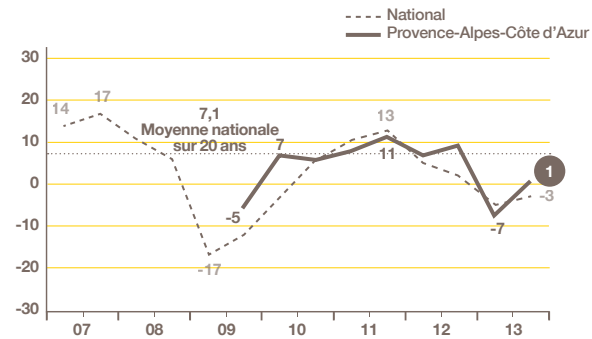
EMPLOI

Maintien des effectifs

Malgré ce contexte d'activité dégradé, les PME de la région ont maintenu, voire augmenté, leurs effectifs en 2013. Depuis fin 2012, 23 % des entreprises les ont accrus et 22 % les ont réduits. Le solde d'opinion, à + 1, est supérieur à la moyenne des PME (- 3) et un des meilleurs parmi les régions.

• INDICATEUR D'EMPLOI POUR L'ANNÉE EN COURS

SOLDE DES OPINIONS EN % (HAUSSE - BAISSE)



Estimations de mai N et novembre N pour l'année N

Source : Bpifrance.

SITUATION DE TRÉSORERIE

Sans amélioration au second semestre 2013, une nouvelle dégradation crainte à court terme

Au cours des six derniers mois, la proportion des PME ayant rencontré des difficultés de trésorerie est restée quasi stable, 41 % après 42 % en mai dernier (vs 43 % pour la France entière).

Cependant, pour les six mois à venir, l'état des trésoreries devrait se détériorer. L'indicateur prévisionnel ressort à - 20, voisin de la moyenne nationale (- 21), 9 % des chefs d'entreprise espérant une amélioration et 29 % craignant une dégradation.

RENTABILITÉ

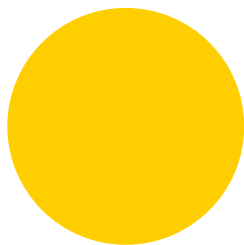
Nouvelle érosion des résultats attendue pour 2013

Après 76 % en novembre 2011 et 71 % en novembre 2012, 67 % (vs 64 % pour l'ensemble des PME) des dirigeants de la région estiment « bonne ou normale » la rentabilité de leur entreprise en 2013. Cette évolution traduit une dégradation régulière des résultats. Le solde d'opinion, à - 17 (vs - 22 au niveau national), confirme cette érosion. En effet, 16 % des PME prévoient « bons » leurs résultats et 33 % « mauvais ».

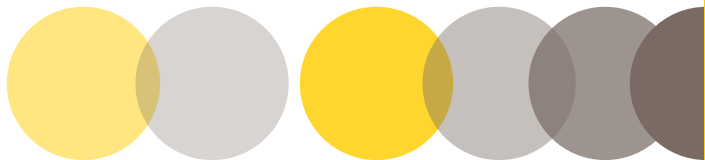
INVESTISSEMENT

En léger repli

En PACA, la moitié (49 % vs 48 % France entière) des chefs d'entreprise a investi en 2013. Le niveau des dépenses d'investissement a diminué par rapport à celui de 2012. Si 24 % des dirigeants ont augmenté leurs dépenses, 28 % les ont réduites. Le solde d'opinion, à - 4, est supérieur au niveau national (- 9).



2. 2014 DES PRÉVISIONS EN GRISAILLE

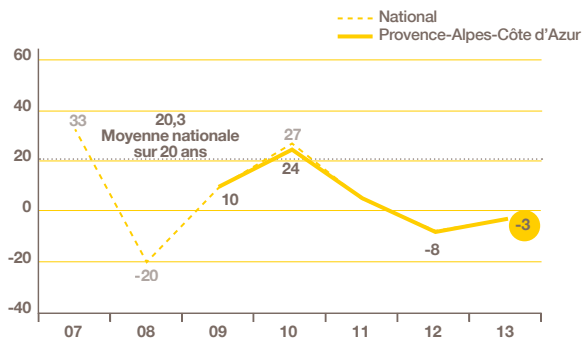


ACTIVITÉ

Crainte d'une nouvelle érosion

En région PACA, 26 % des PME de la région anticipent un développement de leur activité en 2014, à l'inverse, 29 % craignent une diminution. Comme au niveau national, le solde d'opinion s'établit à - 3.

- **INDICATEUR AVANCÉ DE L'ACTIVITÉ POUR L'ANNÉE SUIVANTE**
SOLDE DES OPINIONS EN % (HAUSSE - BAISSÉ)



Prévisions faites en novembre N pour l'année N+1

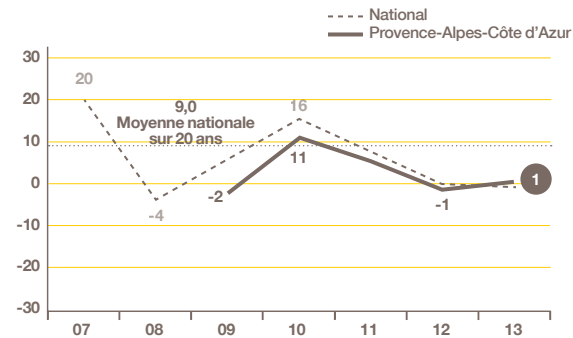
Source : Bpifrance.

EMPLOI

Maintien des effectifs espéré

Cependant, en région PACA, l'indicateur avancé de l'emploi atteint + 1, supérieur à la moyenne pour l'ensemble des PME (- 1). En effet, 16 % des chefs d'entreprise interrogés pensent augmenter leurs effectifs en 2014 et 15 % les réduire.

- **INDICATEUR AVANCÉ DE L'EMPLOI POUR L'ANNÉE SUIVANTE**
SOLDE DES OPINIONS EN % (HAUSSE - BAISSÉ)



Prévisions faites en novembre N pour l'année N + 1

Source : Bpifrance.

INVESTISSEMENT

Nouvelle réduction possible

Comme pour l'ensemble des PME, 41 % seulement des chefs d'entreprise de la région PACA pensent investir en 2014 dont 20 % prévoyant une augmentation de leurs dépenses d'investissement et 8 % une baisse. Le solde d'opinion, à + 12, reste proche du niveau national (+ 11).

Note de lecture : en règle générale, un indicateur prévisionnel $\leq + 15$ anticipe un repli, compris entre + 15 et + 20 une stabilité, et $\geq + 20$ une hausse.

3. MÉTHODOLOGIE

A l'occasion de la 58^e édition de l'enquête semestrielle de conjoncture, 28 000 entreprises⁽¹⁾ de 1 à moins de 250 salariés ont été interrogées début novembre.

Les 4 571 premières réponses jugées complètes et fiables ont été exploitées au niveau national et ont fait l'objet de déclinaisons pour les 16 régions ayant un nombre de réponses significatif.

Parmi les régions étudiées, la région PACA, avec 288 réponses, représente 6,3 % de l'échantillon national.

Cette région représente 9,3 %⁽²⁾ des entreprises françaises de 1 à moins de 250 salariés et contribue à hauteur de 7,2 %⁽²⁾ au PIB national.

Indicateur ou solde d'opinion

Les indicateurs calculés en solde d'opinion sont d'usage classique dans les enquêtes de conjoncture pour suivre dans le temps l'évolution de l'appréciation des principaux paramètres socio-économiques (activité, emploi, exportations, investissements...) et financiers (trésorerie, accès au crédit...).

Ils correspondent à des soldes de pourcentages d'opinions opposées :

- Indicateurs en évolution = $[(\% \text{ « en hausse »}) - (\% \text{ « en baisse »})] \times 100$
- Indicateurs en niveau = $[(\% \text{ « aisé/bon »}) - (\% \text{ « difficile/mauvais »})] \times 100$

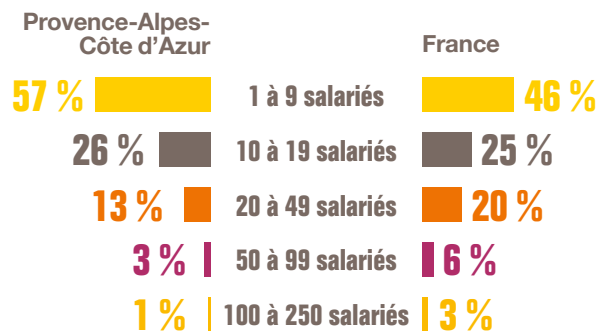
Les pourcentages d'opinion neutre (« stable » ou « normal »), qui font le complément des réponses à 100 %, ne sont donc pas pris en compte dans ce type d'indicateur.

⁽¹⁾ Entreprises du champ ICS (hors agriculture)

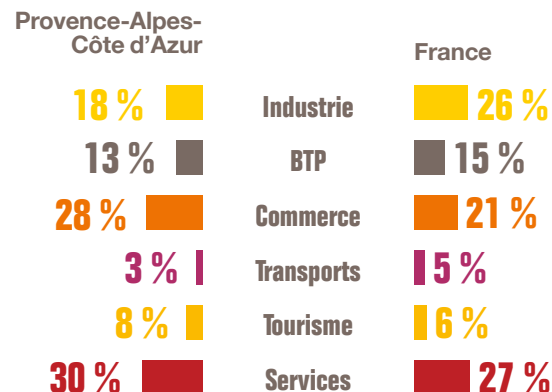
⁽²⁾ Source INSEE

Structure des échantillons

TAILLE DES ENTREPRISES



SECTEUR D'ACTIVITÉ



Source : Enquête Bpifrance

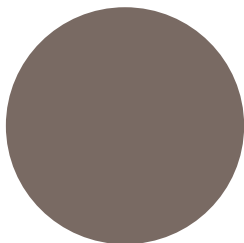
The background is a solid yellow color. On the left side, there is a large white circle that is partially cut off by the edge of the page. In the upper right corner, there is a smaller white circle, also partially cut off. In the center-left area, there is a small grey circle.

Pour contacter Bpifrance de votre région

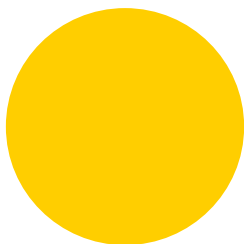
—
bpifrance.fr

Bpifrance

27-31, avenue du Général Leclerc
94710 Maisons-Alfort cedex
Tél. : 01 41 79 80 00



SERVIR **L'AVENIR**



Réf. : 682401 - PACA

Achevé d'imprimer sur les presses de l'imprimerie HENRY
62170 Montreuil/Mer - RCS Boulogne/Mer 7775.63.1948

Imprimé en France : janvier 2014.

Ce document est imprimé avec des encres végétales
sur du papier fabriqué à 100 % à base de fibres provenant
de forêts gérées de manière durable et équitable
par un professionnel labellisé Imprim'Vert.





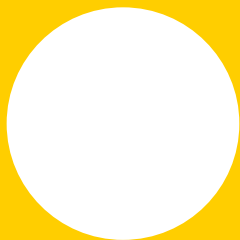
PME

58^e ENQUÊTE

DE CONJONCTURE

JANVIER 2014

RHÔNE-ALPES



1. 2013 L'AMORCE D'UN REDRESSEMENT ?

ACTIVITÉ

Stabilité des affaires

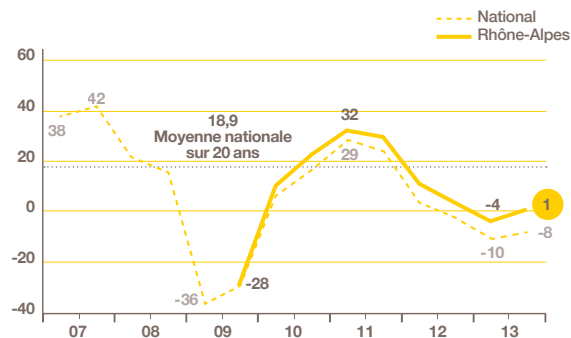
Plus optimistes qu'en mai dernier, les chefs d'entreprise de la région Rhône-Alpes annoncent une activité stable en 2013.

En effet, 35 % d'entre eux constatent une hausse de leur CA 2013 par rapport à celui de 2012 et 34 % une baisse. Le solde d'opinion, à + 1, est supérieur de 9 points au niveau national (- 8) et le seul positif parmi les régions étudiées.

En valeur nominale, l'évolution du chiffre d'affaires est estimée à + 0,8 % en moyenne. À ce niveau, supérieure à la moyenne nationale (- 0,9 %) et au premier rang régional, elle est cependant le reflet d'une activité au point mort.

• INDICATEUR D'ACTIVITÉ POUR L'ANNÉE EN COURS

SOLDE DES OPINIONS EN % (HAUSSE - BAISSE)



Prévisions de mai N et estimations de novembre N pour l'année N.

Source : Bpifrance.

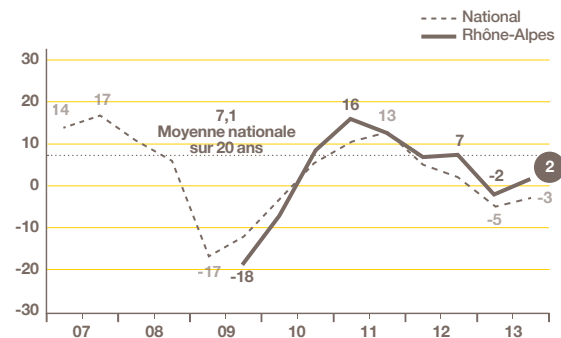
EMPLOI

Légère croissance des effectifs

Dans ce contexte d'activité atone, les entreprises régionales ont maintenu, voire renforcé, leurs effectifs en 2013. Depuis fin 2012, 23 % des entreprises régionales les ont augmentés et 21 % les ont réduits. Le solde d'opinion, à + 2, est supérieur au niveau national (- 3) et dans les premiers parmi les régions étudiées.

• INDICATEUR D'EMPLOI POUR L'ANNÉE EN COURS

SOLDE DES OPINIONS EN % (HAUSSE - BAISSE)



Estimations de mai N et novembre N pour l'année N.

Source : Bpifrance.

SITUATION DE TRÉSORERIE

Des tensions au second semestre 2013, la situation pourrait s'aggraver à court terme

Comme craint en mai dernier, les trésoreries se sont contractées au cours des six derniers mois. En novembre, 40 % des PME de la région disent avoir rencontré des difficultés, proportion en hausse par rapport à mai 2013 et novembre 2012 (respectivement 36 % et 35 %) mais inférieure à la moyenne nationale (43 %).

Pour les six prochains mois, la situation pourrait s'aggraver. L'indicateur prévisionnel de la trésorerie ressort à - 20, au niveau national (- 21). En effet, 8 % des chefs d'entreprise prévoient une amélioration de leur situation financière et 28 % une dégradation.

RENTABILITÉ

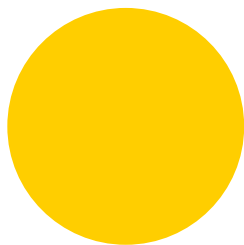
Nouvelle dégradation des résultats attendue pour 2013

En novembre, 66 % des dirigeants de la région estiment « bonne ou normale » la rentabilité de leur entreprise, après 72 % en novembre 2012 et 83 % en novembre 2011. Cette proportion reste proche de la moyenne nationale (64 %). Illustrant l'érosion des résultats, le solde d'opinion s'établit à - 19 (15 % des PME les prévoyant « bons » et 34 % « mauvais ») vs - 22 au niveau national.

INVESTISSEMENT

Nouvelle baisse

Plus de la moitié (54 % contre 48 % au niveau national) des entreprises de la région a investi en 2013. Cependant, les dépenses d'investissement sont en repli, 25 % les ayant augmentées et 30 % réduites. Le solde d'opinion, à - 5, est supérieur à la moyenne nationale (- 9).



2. 2014 DES PRÉVISIONS ENCORE PRUDENTES



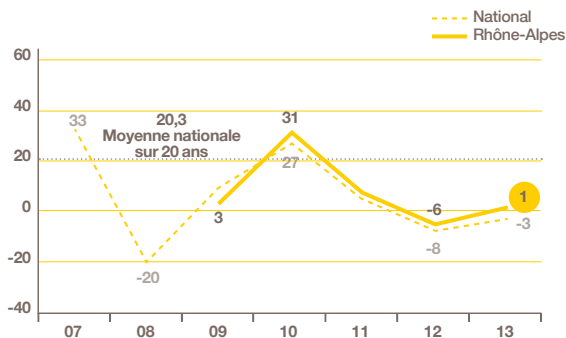
ACTIVITÉ

Stabilité espérée

Pour l'année 2014, 23 % des PME de la région anticipent un développement de leur activité et 22 % craignent une diminution. Supérieur à la moyenne des PME (- 3), le solde d'opinion, à + 1, se situe dans les premiers rangs parmi les régions analysées.

• INDICATEUR AVANCÉ DE L'ACTIVITÉ POUR L'ANNÉE SUIVANTE

SOLDE DES OPINIONS EN % (HAUSSE - BAISSÉ)



Prévisions faites en novembre N pour l'année N+1

Source : Bpifrance.

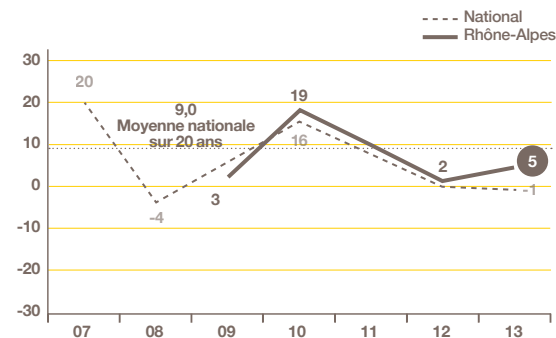
EMPLOI

Légère croissance envisagée

Dans ces perspectives d'activité stable, les PME de la région espèrent renforcer légèrement leurs effectifs en 2014. En effet, 16 % des chefs d'entreprise prévoient de les augmenter et 11 % de les réduire. Le solde d'opinion, à + 5, est supérieur au niveau national (- 1) et au premier rang régional.

• INDICATEUR AVANCÉ DE L'EMPLOI POUR L'ANNÉE SUIVANTE

SOLDE DES OPINIONS EN % (HAUSSE - BAISSÉ)



Prévisions faites en novembre N pour l'année N + 1

Source : Bpifrance.

INVESTISSEMENT

Recul probable

Moins de la moitié (44 % vs 41 % au niveau national) des PME de la région prévoit d'investir en 2014, dont 19 % envisageant des dépenses d'investissement en hausse et 9 % en baisse. Le solde d'opinion, à + 10, se situe au niveau national (+ 11).

Note de lecture : en règle générale, un indicateur prévisionnel \leq à + 15 anticipe un repli, compris entre + 15 et + 20 une stabilité, et \geq à + 20 une hausse.

3. MÉTHODOLOGIE

A l'occasion de la 58^e édition de l'enquête semestrielle de conjoncture, 28 000 entreprises⁽¹⁾ de 1 à moins de 250 salariés ont été interrogées début novembre.

Les 4 571 premières réponses jugées complètes et fiables ont été exploitées au niveau national et ont fait l'objet de déclinaisons pour les 16 régions ayant un nombre de réponses significatif.

Parmi les régions étudiées, le Rhône-Alpes, avec 633 réponses, représente 13,9 % de l'échantillon national.

Cette région représente 10,6 %⁽²⁾ des entreprises françaises de 1 à moins de 250 salariés et contribue à hauteur de 9,7 %⁽²⁾ au PIB national.

Indicateur ou solde d'opinion

Les indicateurs calculés en solde d'opinion sont d'usage classique dans les enquêtes de conjoncture pour suivre dans le temps l'évolution de l'appréciation des principaux paramètres socio-économiques (activité, emploi, exportations, investissements...) et financiers (trésorerie, accès au crédit...).

Ils correspondent à des soldes de pourcentages d'opinions opposées :

- Indicateurs en évolution = $[(\% \text{ « en hausse »}) - (\% \text{ « en baisse »})] \times 100$
- Indicateurs en niveau = $[(\% \text{ « aisé/bon »}) - (\% \text{ « difficile/mauvais »})] \times 100$

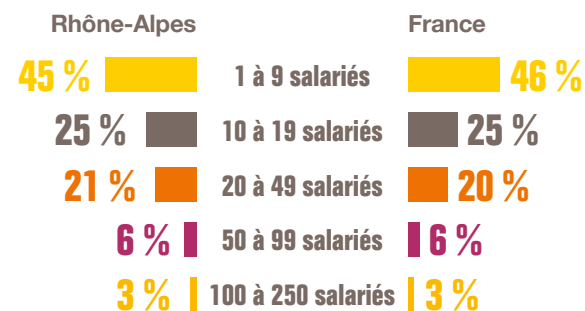
Les pourcentages d'opinion neutre (« stable » ou « normal »), qui font le complément des réponses à 100 %, ne sont donc pas pris en compte dans ce type d'indicateur.

⁽¹⁾ Entreprises du champ ICS (hors agriculture)

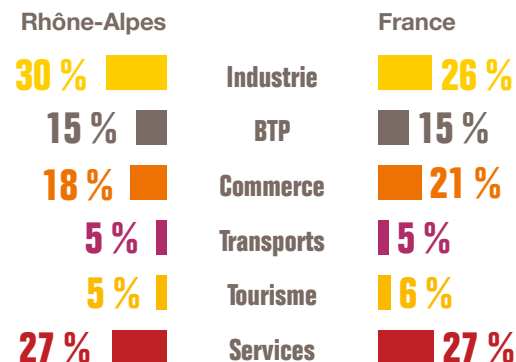
⁽²⁾ Source INSEE

Structure des échantillons

TAILLE DES ENTREPRISES



SECTEUR D'ACTIVITÉ



Source : Enquête Bpifrance

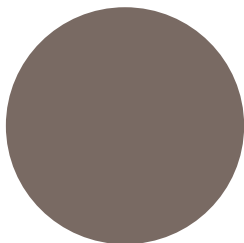


Pour contacter Bpifrance de votre région

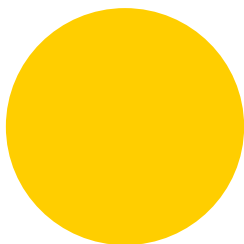
—
[bpifrance.fr](https://www.bpifrance.fr)

Bpifrance

27-31, avenue du Général Leclerc
94710 Maisons-Alfort cedex
Tél. : 01 41 79 80 00



SERVIR L'AVENIR



Réf. : 682501 - Rhône-Alpes

Achevé d'imprimer sur les presses de l'imprimerie HENRY
62170 Montreuil/Mer - RCS Boulogne/Mer 7775.63.1948

Imprimé en France : janvier 2014.

Ce document est imprimé avec des encres végétales
sur du papier fabriqué à 100 % à base de fibres provenant
de forêts gérées de manière durable et équitable
par un professionnel labellisé Imprim'Vert.

